

# LOPEND VUUR

jaargang 13 ■ nummer 1 ■ januari 2007 ■ prijs € 2,50

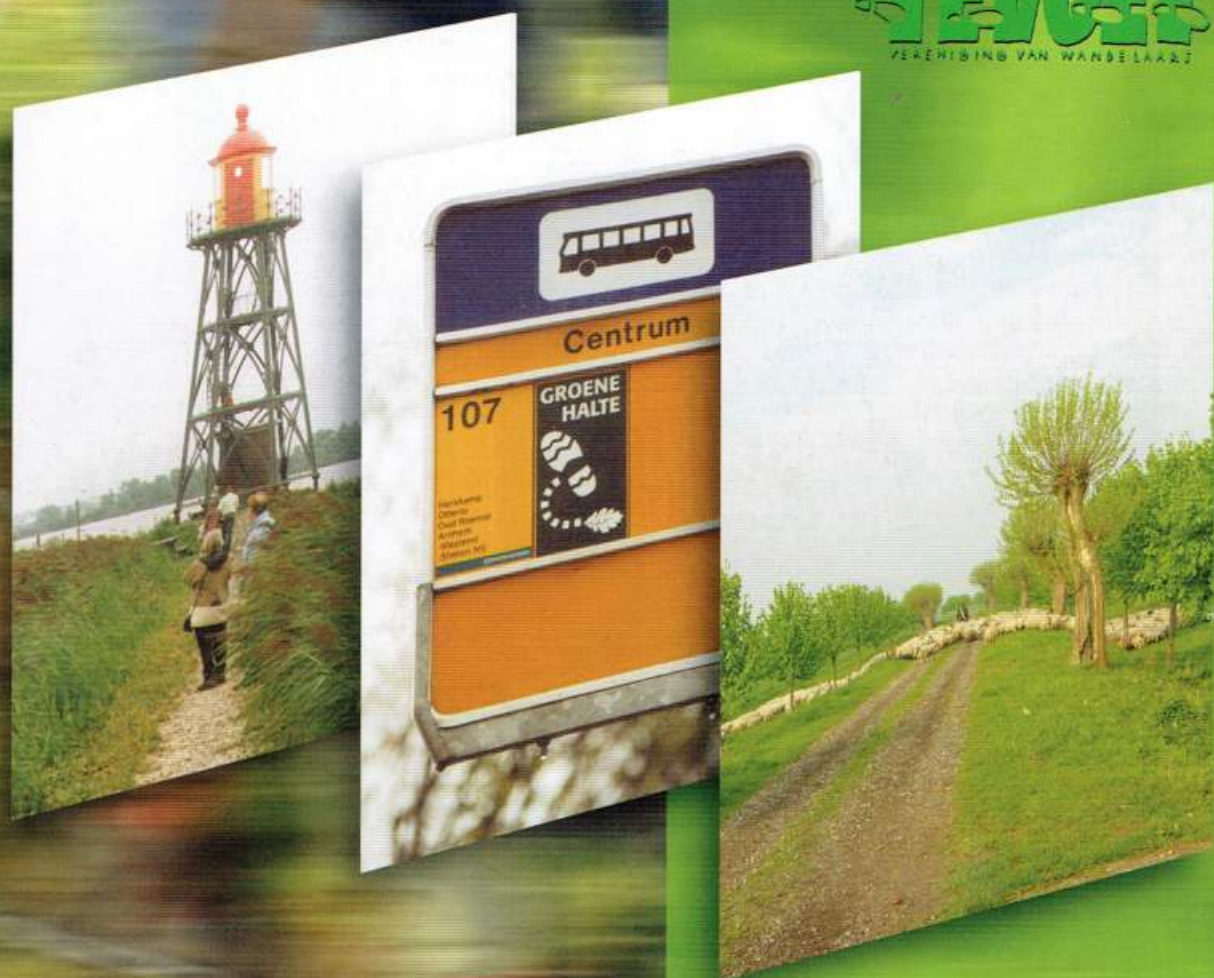
## IN DIT NUMMER O.A.

Groene Halte-routes op de  
Veluwe gebundeld

Groen Ontmoetingspunt  
midden in West Zeeuws-  
Vlaamse polder

Veghel te voet  
(her)ontdekken

Legaal wildkamperen in  
Zeeuwsch-Vlaanderen





## Van het bestuur

In het vorige nummer hebben we al aangekondigd dat u een ander blad zou krijgen en dit is het dan.

Moest dat nou? Ja, dat moest. De professionele inhoud van ons tijdschrift – ons visitekaartje – heeft een professioneel uiterlijk nodig, gemaakt door deskundige vrijwilligers.

Is de maker van de oude Lopend Vuur afgedankt? Nee, natuurlijk niet, Harry Benschop werkt nog steeds hard mee, maar heeft nu steun gekregen van een flinke groep mensen die niet alleen wandelen, maar ook graag hun deskundigheid in het maken van een blad gebruiken.

Is het niet vreselijk duur? Nee, dat valt erg mee. Er zijn weinig prijsverschillen tussen de oude zwartwitdruk en de huidige vierkleuren-omslag. Bovendien wordt het blad nog steeds door vrijwilligers gemaakt, net als vroeger. De contributie gaat dus niet omhoog. En die plastic verpakking dan? De dunnere omslag heeft wel gevolgen voor de manier van verzenden. Het oude blad had een stevige kافت, het nieuwe blad is dunner, 'slapper', en moet in een plastic omhulsel, een 'seal' worden verzonden. Voor het milieu zijn de verschillen gering – in elk geval is het niet slechter.

Is het nog wel leuk om te lezen? Dat antwoord horen we graag van u.

## INHOUD

Groene Halte-routes Veluwe	2
Kleine Loodijkpolder	4
Wandelroute op Tiengemetten	6
Veghel te voet (her)ontdekken	7
Op pad met de pont	8
Natuurgebied langs Hollands Diep	9
TeVoet en recensies	10
De Zwaakse Weel	11
Landschapsnetwerk Zeeland	12
Vliet en Diep-route	14
Wandelpad door Moerputten	15
Overijssels Havezatenpad	16
Legaal wildkamperen in Zeeuwsch-Vlaanderen	18
Steinse Tiendweg	19
Activiteitenkalender	19



Lopend Vuur is het ledenblad van TeVoet, vereniging van wandelaars. Het verschijnt vier keer per jaar.

### Redactie

Redactieadres: Heenpolderplantsoen 20, 2807 LT Gouda  
Tel. 0182 689712, redactielopendvuur@tevoet.nl

### TeVoet, vereniging van wandelaars

- voor meer en betere onverharde wandelmogelijkheden,
- voor behoud en herstel van cultuurhistorische paden.

Meer informatie op [www.tevoet.nl](http://www.tevoet.nl)

Het lidmaatschap van TeVoet bedraagt €15,- per jaar.

Het lidmaatschap wordt automatisch verlengd, tenzij vóór 1 november schriftelijk is opgezegd bij de ledenadministratie.

TeVoet is aangesloten bij de Stichting Wandelplatform-LAW.

### Secretariaat TeVoet

Dirk van Kekem, Tuinstraat 54, 3732 VM De Bilt  
[info@tevoet.nl](mailto:info@tevoet.nl)

### Ledenadministratie

Nico Hoogerbrug, Barmisjs 37, 3435 BM Nieuwegein  
Tel. 030 6040722, ledenadministratie@tevoet.nl

### Bestuur TeVoet

Kees Rottveel, voorzitter  
Dirk van Kekem, secretaris  
Nico Hoogerbrug, penningmeester  
Harry Benschop  
Vacature

### Regiocoördinatoren

TeVoet werkt met contactpersonen in de regio:

#### Groningen

Eduard Korpel, A. Toriedreef 31, 7944 KJ Meppel  
Tel. 0522 251304, groningen@tevoet.nl

#### Friesland

Ben Ruffen, Greate Buorren 15, 9024 EJ Weidum  
Tel. 058 2519299, friesland@tevoet.nl

#### Drenthe

Eduard Korpel, A. Toriedreef 31, 7944 KJ Meppel  
Tel. 0522 251304, drenthe@tevoet.nl

#### Overijssel

Vacature  
[overijssel@tevoet.nl](mailto:overijssel@tevoet.nl)

#### Flevoland

Jan Frederik Lubbers, Siriusstraat 3, 8303 AZ Emmeloord  
Tel. 0527 697706, flevoland@tevoet.nl

#### Gelderland

Vacature  
[gelderland@tevoet.nl](mailto:gelderland@tevoet.nl)

#### Utrecht

Ineke Therauf, Vlasstraat 14, 3572 TT Utrecht  
Tel. 030 2730658, utrecht@tevoet.nl

#### Noord-Holland

Fred Triep, Zonhovenstraat 29, 1066 MA Amsterdam  
Tel. 020 6155502, noord-holland@tevoet.nl

#### Zuid-Holland

Jaap Mels, Lezuwerikstraat 2, 2333 VX Leiden  
Tel. 071 5171081, zuid-holland@tevoet.nl

#### Zeeland

Pieter van Rijswijk, Bruelstraat 10, 4421 CR Kapelle  
Tel. 0113 343475, zeeland@tevoet.nl

#### Noord-Brabant

Harry Benschop, Voldijnsseweg 2, 5091 KK Westerbeers  
Tel. 013-5902960, noord-brabant@tevoet.nl

#### Limburg

Vacature  
[limburg@tevoet.nl](mailto:limburg@tevoet.nl)

Vormgeving en opmaak: Sanders & van Dam Reclame, Utrecht

Extra exemplaren van dit nummer van Lopend Vuur kunnen worden besteld door overmaking van €4,00 (incl. verzendkosten) op giro 372685 van TeVoet in Nieuwegein o.v.w. LV-jan.06 + het eigen telefoonnummer.

Volgend nummer verschijnt in maart. Inleveren kopij vóór 15 februari 2007.

Nu ook met GPS

# Groene Halte-routes op de Veluwe gebundeld

De twaalf Groene Halte-routes op de Veluwe zijn gebundeld in een boekje. De routes zijn recentelijk ook gecontroleerd en geschikt gemaakt voor GPS.

Enkele jaren geleden is het Gelders-Overijssels Bureau voor Toerisme (GOBT) op de Veluwe begonnen met de Groene Halte-routes: wandelroutes waarvan het beginpunt en het eindpunt bij een bushalte liggen. En die bus stopt daar ook nog ten minste één keer per uur, ook in het weekend. Wandelen met de bus – geen auto meer nodig om bij je startpunt terug te komen, of nog beter: geen auto meer nodig van en naar je huis of toeristisch verblijf voor een dagje wandelen.

De Groene Halte-routes zijn allemaal lijn-wandelingen, waarbij gebruik wordt gemaakt van de lange-afstandswandelpaden van het Wandelplatform/LAW of trajecten van de NWB. De uitgestippelde routes voeren door karakteristiek Veluws landschap: door loof- en naaldbos, over stuifzanden, akkers en velden, langs beken en sprengen, van het Speulderbos tot de Loenermark, en van de Hoge Veluwe tot het Kootwijkerzand.

In de afgelopen jaren zijn twaalf routes ontwikkeld, die nu zijn gebundeld in één boekje. De eerder voor elke route gemaakte route-folder is niet meer verkrijgbaar.

Het initiatief van de Groene Halte-routes is inmiddels overgenomen in Noord-Limburg: tussen Mook en Venlo. Daar hebben Het Limburgs Landschap en busmaatschappij Hermes de handen ineengeslagen. In de Achterhoek bestaan al enkele jaren plannen voor het ontwikkelen van dergelijke routes.

Twee Veluwe Groene Halte-routes zijn niet in het boekje opgenomen: Deelerwoud en Imbos. De reden? De aanleg van de spitsstrook langs de A50. Deze heeft geleid tot het opheffen van de bushaltes Woeste Hoeve, Groenendaal en Terlet. Het in- en uitvoegen werd als te gevaarlijk beoordeeld.

Gelukkig heeft overleg tussen de busmaatschappij, de provincie Gelderland en Rijkswaterstaat tot een tussenoplossing geleid. In het weekend en na de spits zijn de betreffende haltes weer normaal bereikbaar. Daarvoor waren wel klachten van reizigers en wandelaars nodig, en zelfs kamervragen. GroenLinks heeft minister Peijs erover benaderd. Het heeft tot genoemde oplossing

geleid. Op werkdagen zou er volgens het GOBT nu een apart pendelbusje rijden, dat via de ventweg langs de A50 de haltes bedient. Op de site van de busmaatschappij BBA is daar geen informatie over te vinden.

## Twaalf routes

In het boekje zijn de volgende wandelroutes gebundeld:

**Speulderbos:**  
Harderwijk – Garderen, 17 km

**Gelderse Vallei:**  
Nijkerk – Koudhoorn, 17 km

**Boeschoten:**  
Stroe – Koudhoorn, 16 km

**Kootwijkerduinen:**  
Stroe – Garderen, 16 km

**Kootwijkerzand:**  
Harskamp – Stroe, 13 km

**Hoog Buurlo:**  
Harskamp – Hoenderloo, 22 km

**Spelderholt:**  
Beekbergen – Hoenderloo, 10 km

**De Krim:**  
Beekbergen – Hoenderloo, 9 km

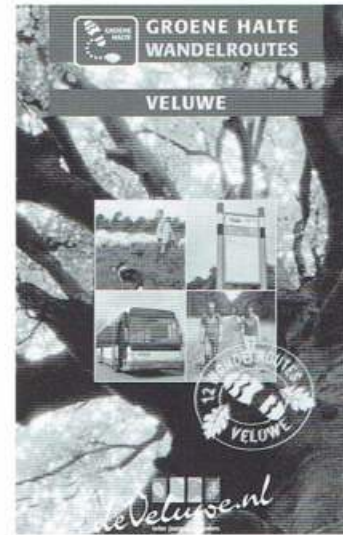
**Hoge Veluwe:**  
Hoenderloo – Otterlo, 10 km

**Mossel:**  
Arnhem – Otterlo, 15 km

**Loenermark:**  
Loenen – Beekbergen, 9 km

**Vrijenberg:**  
Eerbeek – Loenen, 15 km

Voor liefhebbers van lange wandelingen: een aantal routes kan goed worden gecombineerd.



### Beneden-Dijlevallei

De Groene Halte-wandelingen veroveren ook Vlaanderen. In mei is de tweede Groene Halte-wandeling 'Beneden-Dijlevallei' in de provincie Antwerpen geopend. Deze wandeling kwam tot stand door samenwerking tussen de Bond van Trein, Tram en Busgebruikers (BTTB, de Vlaamse zusterorganisatie van de Nederlandse reizigersvereniging Rover), Natuurpunt en de Vlaamse vervoersmaatschappij De Lijn.

De Beneden-Dijlevallei-wandeling leidt de wandelaar door de natuurgebieden Mechels Broek, Barebeek en Pikhakendonk. Station Mechelen dient als uitvalsbasis, de Groene Haltes zijn onder andere te vinden in de dorpen Rijmenam en Muizen. De lengte van de wandeling varieert van 5 tot 13 km. In 2003 werd al een Groene Halte-wandeling uitgestippeld in De Uitkerkse Polder in West-Vlaanderen. Dit jaar moet er in elke Vlaamse provincie een Groene Halte-wandeling voorkomen.

Met de wandelingen wil de BTTB aandacht vragen voor de rol van het openbaar vervoer in het almaar groeiende vrijetijdsvverkeer. Zij werd daarbij geïnspireerd door het Nederlandse voorbeeld van Groene Halte-wandelingen. Zelfs het op de Veluwe gebruikte logo prijkt op de Vlaamse folders. Ook wordt de eis van ten minste één bus of tram per uur, ook in het weekend, gehanteerd.

### Wandelen met GPS

Alle Groene Halte-wandelroutes op de Veluwe zijn nu ook met behulp van GPS

*(Lees verder op volgende pagina)*

(Vervolg pagina 2)  
 (Global Positioning System) te lopen. De routes kunnen worden gedownload van de website. In de PR voor het nieuwe boekje geeft het GOBT aan dat – voor wie nog geen ervaring heeft met GPS – bij Bever Zwerfsport een GPS-ontvanger kan worden gehuurd, in combinatie met het nieuwe Groene Halte-wandelrouteboekje.



## PRAKTISCH

### Groene Haltes

Het boekje met de Groene Halte-wandelroutes op de Veluwe is voor € 12,50 verkrijgbaar bij boekhandels en VVV-kantoren op de Veluwe en via internet. Meer informatie is te vinden op [www.groenehaltes.nl](http://www.groenehaltes.nl).

De Groene Halte-wandelbrochure 'Beneden-Dijlevallei' is voor € 1,00 verkrijgbaar bij In&Uit Mechelen, Toerismehuis De Gulden Arent, Hallestraat 2-6 vlakbij de Grote Markt in Mechelen.

### Google Earth

Via de website [www.groenehaltes.nl](http://www.groenehaltes.nl) zijn vanaf december alle Groene Halteroutes op de Veluwe op Google Earth te zien. Met behulp van satellietfoto's kun je van tevoren precies zien door welk soort gebied (zoals bos, stuifzand of open landschap) je wandelt.

# Kleine Loodijkpolder gebruiksnatuur

## Groen Ontmoetingspunt midden in West Zeeuws-Vlaamse polder



De schaapskudde nam al bezit van de dijk rond de Kleine Loodijkpolder

Picknicken, bloemen plukken, zelfs fruit oogsten. Het kan vanaf nu allemaal in de Kleine Loodijkpolder tussen Oostburg en Sluis. Die is ingericht als 'recreatienatuurgebied', een Groen Ontmoetingspunt waar wandelaars en fietsers even kunnen uitpuffen én rondkijken.

### Strekkenmerken

De Kleine Loodijkpolder is het best te duiden als een kristallisatiepunt van het in ontwikkeling zijnde Zeeuwse landschapsnetwerk: natuurbehoud, cultuurhistorie en recreatie gaan er hand in hand. Aantrekkelijke routes leiden vanuit de omringende stadjes en dor-

pen – en in dit deel van Zeeuws-Vlaanderen niet te vergeten de plekken waar veel toeristen verblijven, op campings of huisjesterreinen – naar het nieuwe Groene Ontmoetingspunt. Het wat driehoekig gevormde poldertje, aan alle zijden door dijken omgeven, is volledig op de schop

gegaan. Veel van wat deze streek landschappelijk en qua natuur kenmerkt is er teruggebracht: het open agrarisch karakter, bloemrijke binnendijken, knotbomen, een geriefhoutbosje van essenhakhout, een fraaie poel, veedrinkputten, een fruit- en notenboomgaard. Ook de schaapskudde kan er terecht – niet alleen leuk om te zien, maar ook nodig voor het juiste begrazings-beheer.

### Ravotten

Je kunt er over enkele paden lopen, maar je mag door het hele gebied struinen, bijvoor-

beeld naar de zitbank rond de boom op een heuveltje. Bij de opening – in mei vorig jaar alweer – haalden de aanwezigen veel jeugdherinneringen op. Hoe heerlijk je toen de polder in kon trekken, kon ravotten, hutten bouwen en natuurlijk ook wel eens een appeltje pikken, bekenden zij. Het kan allemaal opnieuw in de Kleine Loodijkpolder.

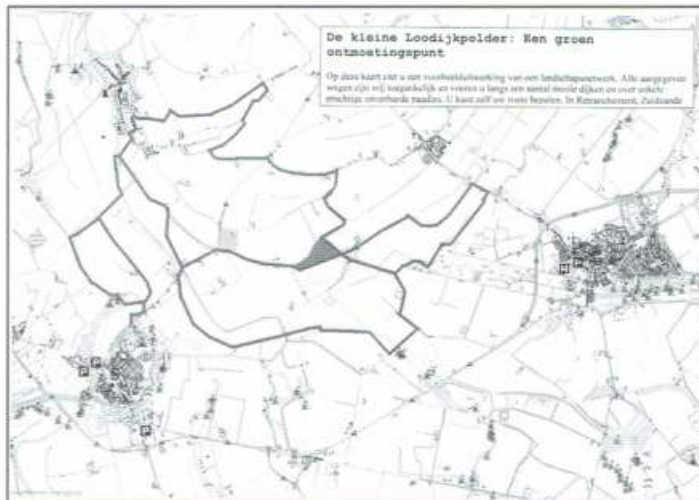
### Brugs gemet

Het kronkelende schelpenpad in het zuidelijke deel van de polder ontlokte de vraag waarom het pad niet gewoon rechtdoor loopt: "Hoe richt je zo'n poldertje nu in?" Peter Maas, de bedenker van het plan, moest er bij de openingshandeling even over nadenken. "Het is alweer zo'n vijf jaar geleden dat ik het ontwerp heb gemaakt," verontschuldigde deze medewerker van de Stichting Landschapsbeheer Zeeland zich. "Je grijpt terug op oude kaarten. Het poldertje kende anderhalve eeuw geleden een strokenverkaveling: lange, smalle percelen, één Brugs gemet groot, onderling door slootjes gescheiden. Door die driehoekige vorm van de inpoldering was het ene perceel nog smaller dan het andere. Met de aanleg van kleine greppeltjes heb ik dit patroon in het noordelijke deel laten terugkeren, nu wel vier keer zo groot."

Conny Almekinders, boer, campinghouder en bestuurslid van de Agrarische Natuurvereniging Bloeiend West, kon iedereen met een vertellen hoe groot zo'n Brugs gemet dan wel mocht wezen: "Om precies te zijn 4423 vierkante meter." Hij gaf aan dat er nog tot in de jaren tachtig met een Brugs gemet werd gewerkt. Door Europese regelingen is het vervaagd: "Alles moest in hecta-



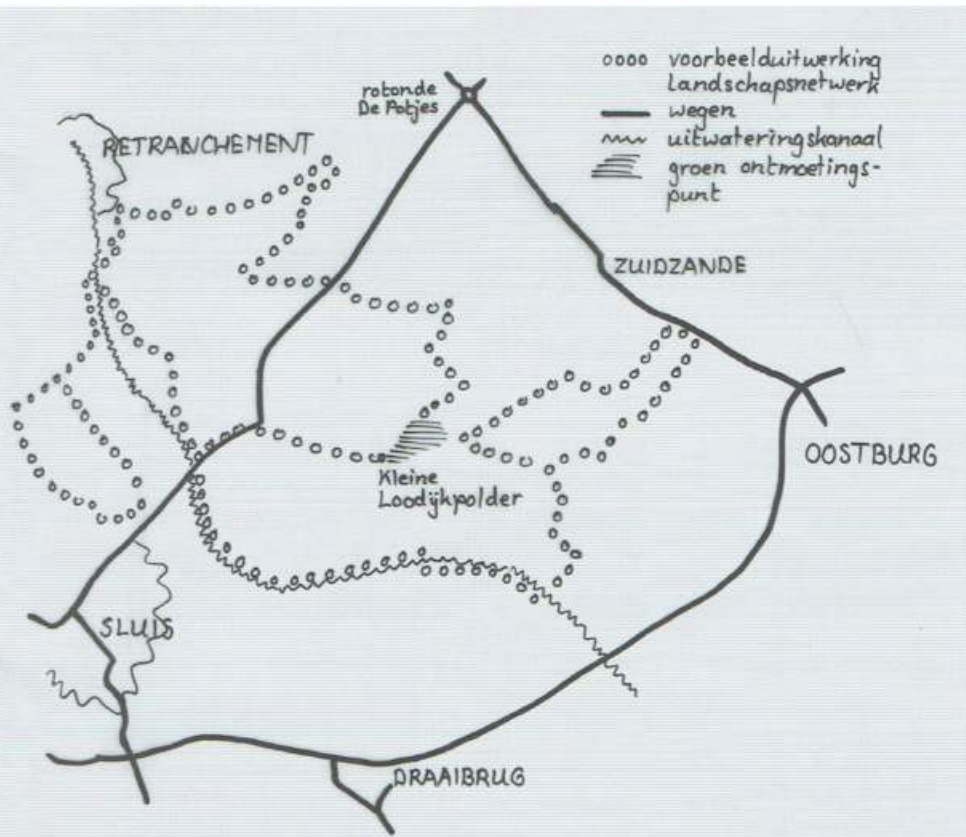
Ontmoetingspunt voor wandelaars en fietsers



Op het kaartje is een voorbeeld-uitwerking van het Zeeuwse landschapsnetwerk gegeven. De aangegeven wegen zijn vrij toegankelijk en voeren over een mooie dijk en enkele prachtige onverharde paadjes"

res. Alleen mensen van boven de 50 kennen de maat nog én gebruiken hem ook nog wel." Door dat noordelijke deel met zijn greppel-

tjes zijn de paden hoekig. Bij de poelen en door het hakhoutbosje kennen ze een meer kronkelig verloop.



**PRAKTISCH**

### Kleine Loodijkpolder

Het Groene Ontmoetingspunt in de Kleine Loodijkpolder ligt tussen Oostburg, Sluis en Retranchement in.

Oostburg en Sluis hebben een goede busverbinding – lijn 2 rijdt dagelijks elk uur – met de veerhaven in Breskens (boot naar Vlissingen).

Met de nieuwe dienstregeling van eind vorig jaar heeft ook Retranchement weer een goede verbinding (lijn 4) met Sluis en Oostburg: elk uur, op zondag elke twee uur. Wel rijden de laatste bussen om een uur of zes.

In de zomerperiode rijdt de zomerbus wel langer door en kun je rechtstreeks van Retranchement naar Breskens.



# Metamorfose-wandelroute op Tiengemeten

Het werk om op het eiland Tiengemeten weer echte deltanatuur terug te krijgen is in volle gang. Het loont de moeite de natuurontwikkeling op de voet te volgen. Natuurmonumenten heeft er de Metamorfose-wandelroute voor aangelegd.

De bewegwijzerde Metamorfose-wandelroute voert langs pas gegraven krekken en nieuw aangelegd moeras. De route wordt telkens verlegd, afhankelijk van de locatie van de werkzaamheden. Het werk in uitvoering moet eind volgend jaar klaar zijn. Kabelkranten bij de veerstoep en in het nieuwe informatiecentrum bij de veerhaven melden steeds het laatste nieuws.

Recreanten krijgen op Tiengemeten alle ruimte, belooft Natuurmonumenten. Juist omdat het eiland zo groot is, gaan natuur en recreatie er prima samen. Wie wel eens met een volle pont op het eiland is aangekomen, kan beamen dat binnen de kortste keren iedereen 'in het niets' is verdwenen, opgeslokt door de groene wildernis van dit toch wel raadselachtige eiland in het Haringvliet. Er komen wandelpaden, uitzichtpunten, bankjes en botensteigers.

Om in het zuidelijk deel rond te struinen heb je stevige laarzen nodig. Aan de zuidkant wordt een gat in de dijk gemaakt en via een nieuw gegraven kreek stroomt het water vanuit het Haringvliet het eiland op. Eb en vloed boetseren een nieuwe wildernis vol dynamiek; groepjes Schotse hooglanders die door de rietvelden sjokken, maken het wilderniseffect compleet. Voor de mooiste uitzichten moet je naar de Vliedberg, vlakbij de Grootte Haven, waar vroeger mens en dier

bij hoogwater hun toevlucht zochten, of naar de Rietheuvel op de westpunt.

## Natuurcamping

Op de oostpunt, bij de Suzannahoeve, is in een oude boomgaard een natuurcamping geopend. Deze biedt plaats aan dertig tenten. Verder kunnen vier tipi's (Indianententen) als zespersoonstenten worden gehuurd, evenals een 'ger', een ronde Mongoolse tent met ruimte voor zeven personen. Eind dit jaar hopen de beheerders, Astrid van de Ven en Wietse van der Naald, ook met de Bed & Breakfast en een biologisch eetcafé De Lachstern te beginnen. "Hier kun je het hele jaar door terecht voor koffie, thee en taart en voor kleine maaltijden," zegt Astrid van der Ven. "Goede pannenkoek en roggebrood, dat soort dingen. Tiengemeten heeft geen winkels, maar wij mogen voor onze kampeers wel een 'kastwinkel' inrichten, met macaroni, wc-papier en zo. De gemeente Korendijk werkt daar fantastisch aan mee." Van de Ven verwacht dat veel van haar gasten de Hoekse Waard zullen intrekken, "want dat is een schitterende omgeving."

Ook het informatiecentrum op het eiland heeft zijn deuren geopend. Van april tot en met oktober kunnen bezoekers er op woensdag, zaterdag en zondag terecht van 10.00 tot 17.00 uur.



## PRAKTISCH

### Tiengemeten

Het eiland is alleen per veerpont bereikbaar vanaf Nieuwendijk in de Hoekse Waard. Afvaarten op werkdagen elk uur tussen 10.00 en 19.00 uur, zaterdag elk uur van 8.00 uur tot 20.00 uur; op zondag om 10.00, 12.00, 14.00 16.00, 17.00 en 19.00 uur. Een retour kost 2 euro.

Kijk voor informatie over de natuurcamping Tiengemeten en Herberg Suzannahoeve op [www.camping-tiengemeten.nl](http://www.camping-tiengemeten.nl) of bel 06-14740110. Meer informatie over de natuurontwikkeling is te vinden op [www.tiengemeten.deltanatuur.nl](http://www.tiengemeten.deltanatuur.nl).

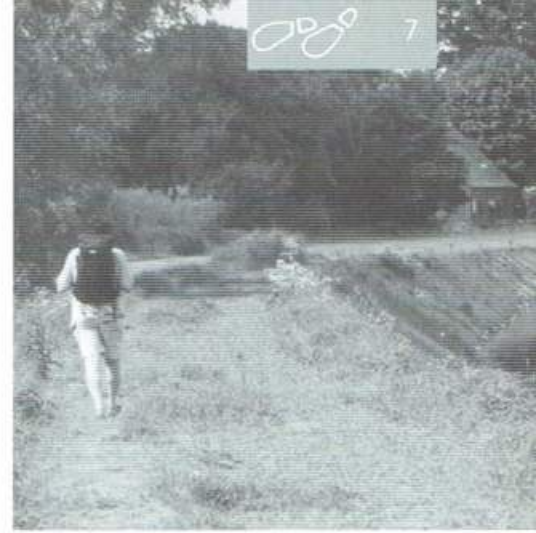


Voormalig haventje Tiengemeten

# Twoe nieuwe MLAW's

## Veghel te voet (her)ontdekken

Het bijeenprokkelen van de informatie voor het boekje 'Veghel en omgeving te voet (her)ontdekken' was voor TeVoet-lid Gerard Sas een middel om Veghel te ontdekken. Hij woont pas zeven jaar in de gemeente. Zijn zoektocht heeft twee gemarkeerde wandelingen opgeleverd, plus een boekje waarin historie, kunst, natuur, archeologie en zelfs toekomstplannen zijn beschreven.



### Speurwerk

"Het viel behoorlijk tegen. Het was méér (speur)werk dan ik aanvankelijk dacht. Ik moest echt doorzetten want ik wilde per se dat die routes er kwamen," aldus Gerard Sas, die als echte lange-aftandwandelaar dit idee kreeg. "Toen ik met pensioen ging, kwam ik op het idee om de route van Den Bosch naar Kevelaer, van de ene Maria naar de andere, te beschrijven. Maar dat was een te groot project," zegt hij lachend. "Toen vanuit de gemeente werd geopperd dat er in Veghel meer aan toerisme moest worden gedaan, met name aan fiets- en wandelroutes, was dat voor mij de prikkel om de wandelroutes uit te zetten." In 2003 heeft Sas de tekst en foto's bij de gemeente aangeboden. De twee wandelroutes maken deel uit van de reeks MLAW's in de Meierij en Noordoost-Brabant.

Sas wilde met zijn routes inwoners en bezoekers van Veghel de geschiedenis laten (her)ontdekken, en hen van de natuur laten genieten. Twee rondgaande routes zijn geelwit gemarkeerd:

- een rondje Veghel-Heeswijk (21,5 km) via Wijboschbroek, Kasteel Heeswijk en Huis Zwanenburg;
- een rondje Veghel-Erp (19 km) via buurtschap 't Ham, de Goorsche Bossen en Het Melven.

### De Aa

Beide routes volgen deels het beekdal van de Aa. De Aa heeft altijd een sterke invloed gehad op het wel en wee van Veghel. In de oudheid gingen mensen op de verhoogde stuifzandheuvels langs de oevers wonen; het water was hun levensbron. Behoeftte aan landbouwgrond leidde vervolgens tot ontginning van nagenoeg het hele grondgebied van Veghel. De vruchtbare klei, afgezet door de Aa, zorgde ervoor dat er meer producten van het land kwamen dan de eigen bewoners nodig hadden. Over de Aa werden die afgevoerd. Meanders werden weggehaald en sluizen aangelegd om het transport over de Aa te verbeteren. Uiteindelijk werd ook de Zuid-Willemsvaart aangelegd. Mede door het zogenaamde Duitse lijntje, van Boxtel naar Gennep en Duitsland in, werd Veghel een belangrijk transportknooppunt. Aan de andere kant heeft de ontwikkeling van Veghel tot 'voedingsstad' – zo afficheert de gemeente zich meer en meer – veel van haar natuurlijke omgeving gevraagd. De laatste aanslag op de natuur was die van de A50, een nieuwe snelweg van Eindhoven naar Oss. Toch valt er nog het nodige te genieten, niet in de laatste plaats door de natuurcompensaties voor de A50.

### Broek

Twee oudere natuurgebieden zijn de Aa-broeken, een klein natuurgebied tegen Veghel aan, en het Wijboschbroek. Dit laatste is door zijn ligging aan de andere kant

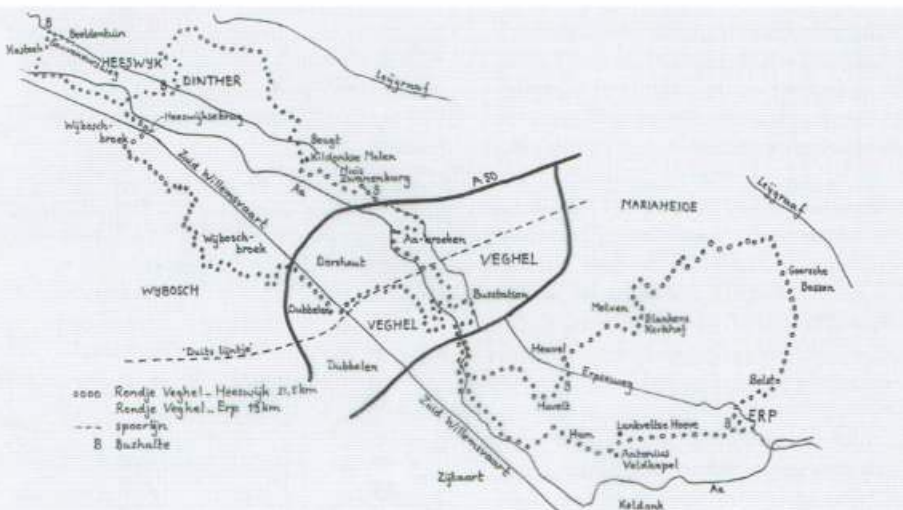


van de Zuid-Willemsvaart niet bij veel Veghelaars bekend. De naam 'broek' verraadt het al: beide gebieden kunnen heel drassig zijn. "Stevige wandelschoenen zijn daar een aanrader," adviseert Sas.

Het meest drassige pad in het Wijboschbroek, ten noorden van de verbindingsweg tussen Schijndel en Dinther, heeft hij niet in zijn route opgenomen. De Zuid-Willemsvaart en de autoweg erlangs vormen in dat geval een barrière om naar Kasteel Heeswijk te lopen. Nu is het kasteel in de route opgenomen via een pad dat heen en terug hetzelfde is. Misschien toch eens iets om ons als TeVoet voor in te zetten: een wandelpad over de sluizen bij Schijndel (elders zijn ook sluizen opgesteld voor de wandelaar) en een voorziening om de autoweg langs de Zuid-Willemsvaart over te steken. Het zou de wandelmogelijkheden in de regio ten goede komen, zeker nu er ook in Schijndel wordt gewerkt aan een padenstructuur. Nu kun je alleen via een paar voor wandelaars vervelende en gevaarlijke viaducten de Zuid-Willemsvaart en autoweg passeren.

Ter hoogte van het Veghelse kerkdorp Keldonk hebben waterschap en gemeente gevorderde plannen de Aa opnieuw te laten meanderen. In die plannen wordt ook aan de wandelaar gedacht. Nu is het pad langs de Aa door de hoge begroeiing vanaf het voorjaar niet echt begaanbaar. Het is dan ook terecht dat Sas het nu niet in zijn route heeft opgenomen. Hij leidt je over enkele asfaltweggetjes door het buurtschap

(Lees verder op volgende pagina)





(Vervolg pagina 7)

't Ham, met een fraaie binnenkomst van Erp over de onverharde dijk vanaf de Lankveltse Hoeve, in de volksmond 'het kasteeltje' genoemd. Laten we over een paar jaar, na de herinrichtingswerken, nog maar eens kijken wat de hermeandering voor de wandelaar heeft opgeleverd.

## Meer te ontdekken

Verschillende delen van de gemeente blijven in het routeboekje onbesproken, zoals Het Hurkske, de Leijgraaf en de wijde omgeving van het kerkdorp Zijtaart en het Lijnt – gebieden waar voor de wandelaar ook het nodige valt te ontdekken. Langs de Leijgraaf, een water dat bij Heeswijk in de Aa stroomt, wordt een heus laarzenpad aangelegd. In Het Hurkske heeft de gemeente onlangs een aantal paden verbeterd – voor veel wandelaars waarschijnlijk te mooi – maar veel interessanter zijn de vele poelen die her en der in dat gebied zijn gegraven. De gemeente wil Het Hurkske ook meer recreatief ontwikkelen, onder andere met een natuurcentrum.

Opname van de Leijgraaf, en zeker van Het Hurkske, zou de MLAW-routes vanuit Veghel te lang hebben gemaakt. Om toch deze voor de wandelaar interessante plekken open te leggen, lijkt het inzetten op een routenetwerkje nog niet zo'n gekke gedachte. Daarbij zijn bijvoorbeeld uitlopers naar Schijndel, Bedafse Bergen/Maashorst en Gemert – daar valt steeds ook aan bestaande routes te koppelen – mogelijk, net als naar het onbekende Boerdonk. In dit kleinste kerkdorp van Veghel heeft in juni een heuse herberg zijn deuren geopend en de wandelaar is er meer dan welkom.

Ook het gebied rond Zijtaart, waar gelukkig enkele zandwegen in de verkaveling gespaard zijn, kan dan in zo'n netwerk worden opgenomen. Veghel zou zich zo nog beter laten (her)ontdekken door de wandelaar. Met zijn routes heeft Sas de eerste verdienstelijke stappen al gezet.

## PRAKTISCH

### Veghel te voet

De beide wandelroutes zijn opgenomen in een flyer (kosten 2,50 euro) en een boekje (8 euro) Beide zijn te koop bij het UITpunt aan de Markt in Veghel, 5 minuten lopen vanaf het busstation. De kaarten in het boekje zijn helaas minder goed leesbaar dan die in de flyer. Het boekje bevat wel een volledige routebeschrijving (verdwalen zal er dan ook niet snel bij zijn) en veel achtergrondinformatie.

Veghel is bereikbaar per bus vanuit Den Bosch, Eindhoven en Oss, uit alle richtingen ten minste eenmaal per uur, op werkdagen tweemaal per uur.



## Het NDSM-veer

Staalplaten. Ankers. Kettingen. Nijverheid. Gigantische fabriekshallen. Scheepshellingen. Enorme steenblokken. Oude schepen. Grote betonnen dukdalven. Stadsnomaden in afgedankte busjes, tramrijtuigen en boten. Geuren van teer, stookolie en verre landen. Vergezichten. De ruimte van het IJ met binnenvaartschepen. Wie daarvan houdt, moet één dezer dagen beslist eens met het veer naar het NDSM-terrein in Amsterdam-Noord varen.

### Over het IJ

Via de veren van het Gemeentevervoerbedrijf ligt dit stadsdeel dicht bij het centrum.

De nieuwste dienst is die van het Centraal Station naar het NDSM-terrein. Op vaste tijden vaart dit gratis veer in een halfuurdienst; vertrek vanaf CS om kwart over en kwart over en van het NDSM-terrein op de hele en halve uren, op werkdagen van 6.45 uur tot 23.45 uur, op zaterdag, zondagen en feestdagen vanaf 9.15 uur. Het is een leuk vaartochtje van zo'n tien minuten. Vanwege de werkzaamheden aan de tunnel van de Noord-Zuid metrolijn kan het veer het eerste stuk helaas niet op volle snelheid varen. De totale afstand is ongeveer 2,5 km.

De veerdienst is in de vaart sinds juli 2004 en is meteen enorm aangeslagen. De passagiersaantallen overtreffen alle verwachtingen: meer dan 45.000 passagiers per maand. Stadsdeel Noord is in onderhandeling met het GVB-veerbedrijf inzake de mogelijkheid om vier keer per uur te varen.

### NDSM-kwartier

De Nederlandsche Dok en Scheepsbouwmaatschappij (NDSM) heeft in de jaren na

de Tweede Wereldoorlog een periode van grote bloei meegemaakt. Vanaf de jaren zeventig is de hele Nederlandse scheepsbouw in de versukkeling geraakt, dus ook de NDSM. In de jaren tachtig viel het doek. Op het onvoorstelbaar grote terrein staan nu nog scheepsbouwhallen, alsmede een complex fris geleverde studentenwoningen. Aan één van die scheepshallen hangt een spandoek met de tekst: 'MEDIAPORT. International Place for Creative Industries'. Die kant wil men dus op.

In het Masterplan Noordelijke IJ-oever (2003) staat een NDSM-stad gepland, met vijfduizend woningen. Het werfterrein zelf krijgt een internationale cultuurhistorische waarde. Schepen kunnen hier een nieuwe thuishaven vinden. In het Maritiem Kwartier liggen onder meer een lichtschip, een bevoorradingschip, een vaartuig van de marine, een mijnveger, een opleidingschip, een Russische onderzeeboot en coasters.

Het is een goede gedachte geweest van het GVB-veerbedrijf om een nieuwe veerlijn naar dit Kwartier te openen. In toenemende mate valt hier wat te beleven. Bewoners van de tuindorpen en de Zaanstreek hebben het veer meteen ontdekt. Gratis parkeren (ruimte genoeg) en in tien minuten varen ze naar het centrum van de stad.

### Tochtjes

Voor liefhebbers van het IJ en van overzetveren is het de moeite waard om een rondje te wandelen of fietsen. Voor tochtjes in Noord kun je gebruik maken van de routes in de aardige uitgaven van het Stadsdeel Amsterdam-Noord, met als titel Noordje fietst en Noordje wandelt. Maar het terrein zelf is ook interessant genoeg. Je kunt er uren dwalen, heel bijzondere ontdekkingen doen, vervolgens in de IJkantine in een gezellige sfeer nog wat drinken of eten en aansluitend terugvaren naar het Centraal Station.

Rob de Jong

OP PAD MET DE PONT



# Voorheen APL-polders

## Goed toegankelijk natuurgebied langs Hollands Diep

In de zomer van 2006 vond de officiële oplevering van een bijzonder natuur- en recreatiegebied in de Hoeksche Waard plaats. 'De Oeverlanden Hollands Diep' – voorheen bekend als de APL-polders en ook wel de Buitenlanden genoemd – is een grootschalig project van het samenwerkingsverband Deltanatuur. Het heeft ruim 300 hectare natuur- en recreatiegebied opgeleverd. Op de 'open dag' was ook TeVoet aanwezig met een informatiestand én om te kijken wat er met onze voorstellen is gedaan.

### Getijdennatuur

De open dag was bedoeld om omwonenden en belangstellenden te laten kennismaken met de nieuwe zoetwater-getijdennatuur bij Strijensas. Deltanatuur, de initiatiefnemer, wilde de oplevering van het nieuwe natuurgebied niet ongemerkt voorbij laten. Zo'n tweeduizend mensen – waarvan vijfhonderd op de open dag – hebben van de gelegenheid gebruik gemaakt, onder wie minister en streekbewoner Cees Veerman. Hij heeft het gebied officieel geopend.

Bij de planvoorbereiding heeft TeVoet enkele malen haar wensen voor het gebied aangegeven. Er is vooral op aangedrongen een doorgaande route van Strijensas richting Numansdorp mogelijk te maken. En naast paden waar met kinderwagens kan worden gelopen (voor het 'ommetje rond het dorp') ook te denken aan meer aan het gebied aangepaste struipaden. De doorgaande route door het gebied zou een welkom alternatief moeten zijn voor de LAW Floris V, die nu noodgedwongen in het deel zuidelijk deel van de Hoeksche Waard over verharde dijkwegen loopt.

Die doorgaande route is er gekomen. Een fraaie route, dwars door het gebied, langs een replica van een middeleeuwse versterking, een 'motte'. Aan het eind moet je met een zelfbedieningspontje – de aanlegvoorziening is berekend op een getijverschil van maximaal anderhalve meter! – het gebied weer verlaten. Voor het grootste deel is de route als graspad uitgevoerd, alleen vlak bij het dorpje Strijensas zijn schelpenpaden aangelegd. Hoe verder je van Strijensas raakt, hoe meer het pad als een struipad oogt. Het pad voert ook over enkele bruggetjes. Aan de buitenzijde, tegen de dijk aan waar de weg over loopt, ligt een geasfalteerd fietspad.

### Albert, Pieter en Leendert

De APL-polders waren tot voor kort gewoon akkerbouwgebied. Ze liggen als een schil om het buitendijkse wilgenvloedbos op de Plaat van het Land van Essche. Eigenlijk lagen de APL-polders buitendijks. Het land was slechts door een lage zomerkade gescheiden van het water. Door het gebied is nu een enorme geul gegraven, waardoor het water van het Haringvliet met tijverschil het land in stroomt. Langs deze nevengeul – in de diepere delen kun je kanovaren – zijn uitgestrekte drassige oevers ontstaan, waar duizenden vogels kunnen foerageren en broeden. Het water in de geul is iets rustiger dan in het Hollands Diep: voor jonge en paaiende vissen een ideale plek. Vee dat in het gebied rondloopt, zorgt ervoor dat het open blijft. Omdat het om maar weinig vee gaat, weten een paar wilgen, elzen en essen wel uit te groeien.

De omvorming van de Albert-, Pieters- en Leendertspolders tot een robuust natuurgebied heeft in één jaar plaatsgevonden. Zo'n 665.000 kuub grond is verzet, laagtes zijn gegraven en hoogtes opgeworpen. Die hoogtes leveren mooie uitkijkpunten op. Op één ervan is een uitkijkpost in de vorm van een mottekasteeltje gebouwd. "Vroeger waren er in de regio verschillende van dergelijke kasteeltjes, dus leek het ons een aardig idee om een uitkijkpunt te maken in de vorm van zo'n kasteeltje," licht Henkjan Faber van de Dienst Landelijk Gebied toe.

Deltanatuur en recreatie  
De omvorming van de APL-polders is onderdeel van 3000 hectare nieuwe natuur tussen de Biesbosch en het Haringvliet. Die is hard nodig, want de bestaande natuurgebieden zijn – vanuit de natuur bekeken – eigenlijk



Een apart paadje leidt naar een gietijzeren lichtopstand die tot 1996 als scheepsbaken heeft gefunctioneerd.

te klein. De gebieden zijn ook te klein om zonder schade veel recreanten te kunnen ontvangen. Door de aanleg van nieuwe natuur komt er ook volop ruimte voor de mens. Dat is het credo van Deltanatuur. In de APL-polders is dat waargemaakt.

Naast nieuw aangelegde recreatievoorzieningen als het zwemstrandje, de natuurijsbaan en fietspaden vielen vooral de rust en ruimte om te zwerven door het nieuwe natuurgebied Oeverlanden Hollands Diep in de smaak bij bezoekers van de Open Dag. Een ouder echtpaar: "We wandelen graag in de Hoeksche Waard, maar je kunt bijna nergens lopen zonder van de sokken gereden te worden. Op de dijken wordt snoeihard gereden. Gelukkig kunnen we hier zonder gevaar uitwaaien. Heerlijk zo'n groot en open gebied."

## PRAKTISCH

### Oeverlanden Hollands Diep

Vanaf het dorpje Strijensas sta je binnen enkele minuten in het nieuwe natuurgebied. Loop in de richting van de jachthaven, over het sluisje. Strijensas is bereikbaar met het openbaar vervoer vanaf Rotterdam-Zuidplein en Dordrecht. Het laatste stukje van de reis, vanaf Strijen naar Strijensas, rijdt alleen een lijntaxi 667 (minimaal één uur van tevoren bestellen op nummer 0113-252000), uurdienst, op zaterdag elke 2 uur, en niet op zondag. Strijen is door de week minimaal één maal per uur te bereiken met de bus vanaf Rotterdam-Zuidplein of Dordrecht; op zondag slechts één maal in de 2 uur.

Bij het westelijk parkeerterrein is een kampeerveldje voor trekkers (drie plaatsen).

Meer informatie over Deltanatuur op [www.deltanatuur.nl](http://www.deltanatuur.nl).



# TeVoet en recensies

Recensies van nieuwe uitgaven op wandelgebied halen niet vaak de kolommen van Lopend Vuur. Terecht of juist een gemis? Laat eens weten wat jij ervan vindt.

Als er al aandacht wordt besteed aan een nieuw wandelboekje, een wandelkaart of een pas uitgekomen routefolder, gebeurt dat veelal in de vorm van een artikel. Een TeVoeter is ter plekke gaan wandelen, om te bekijken hoe interessant of aantrekkelijk (een deel van) de beschreven wandeling is qua gebruikte route, landschap, bezienswaardigheden of andere 'waardigheden'. Dat kost tijd, nog niet zozeer om het op te schrijven, als wel om poolshoogte te nemen: meestal een dag of meer. Dat is de enige manier om een goede indruk te kunnen krijgen van de voorgestelde routes. Daarbij hebben we ons tot nu toe beperkt tot routes die in het veld zijn gemarkeerd en op die manier een bijdrage aan de wandelinfrastructuur leveren.

Daarnaast maakt Lopend Vuur vanzelfsprekend melding van uitgaven waaraan leden van TeVoet hun steentje (en vaak veel meer) hebben bijgedragen. Ook krijgen 'nieuwe producten' de aandacht, zoals Groene Halte-wandelingen, een lokaal netwerk (voorbeeld Oirschot) of themaboekjes als wandelen langs de Veluwe sprengen. Maar ook dan proberen we ter plekke de sfeer te (laten) proeven.

## Oproep

Op deze weg wil TeVoet graag verdergaan, met de beperkte mogelijkheden die we als vrijwilligersvereniging hebben – als service aan de leden én om initiatiefnemers van paden (en beleidsmakers) te informeren over hoe zij zo goed mogelijk kunnen inspelen op 'wat wandelaars eigenlijk willen'.

Gelijk maar even erbij vermelden dat we graag een beroep doen op leden die bovengenoemde 'recensies' willen verzorgen of daar informatie voor willen aanleveren. Heb je ideeën, geef het door aan de redactie of aan de secretaris. Enkele leden hebben in de enquête al aangegeven op deze wijze een bijdrage te willen leveren, maar meer handen zijn zeker welkom. Bedenk daarbij dat lang niet alles wat verschijnt of in gebruik wordt genomen, bij het bestuur van TeVoet of de redactie bekend is. Misschien zaten daar nu juist gouden wandeltips tussen. En het zou jammer zijn als die in een blad voor én door wandelaars ontbreken. Dus.....

Voor wie het ontbreken van 'echte recensies' als een gemis heeft ervaren zijn er op deze pagina's twee geplaatst.

## Nederland te voet

Verschillende dagbladen besteden elk op hun eigen manier aandacht aan het wandelen. In Trouw schrijft Haro Hielkema praktisch elke twee weken een column met een wandeling ergens in Nederland. Ze zijn prima te raadplegen op [www.trouw.nl](http://www.trouw.nl). Voor NRC-Handelsblad wandelt Lydia Roodnat door Nederland, Europa en soms nog wel verder weg. In De Telegraaf beschrijft journalist Joop Duijs in de zondageditie een wandeling in eigen land. Veertig routes van Duijs zijn nu gebundeld in de 'Wandelgids'.

In de GPD-bladen was de volgende recensie te lezen: 'Elke beschreven wandeling bestaat uit een persoonlijke impressie – summier, maar genoeg duidelijk om een globale indruk van de tocht te krijgen – gevolgd door een korte routebeschrijving en een zwart-wit kaartje van de route. Vertrek- en aankomstplek worden vermeld, de lengte van de route wordt aangegeven en Duijs meldt ook of honden welkom zijn. Jammer dat ie er niet aan toevoegt los of aangelijnd.'

'Verwacht geen diepgravende achtergrondinformatie over de plekken waar je langs loopt – al getroost Duijs zich gelukkig wel de moeite hier en daar een anekdote op te hoesten, altijd leuk voor de couleur local. Maar daar is het boekje ook niet voor bedoeld. Wie er zo nu en dan een zondag op uit wil trekken heeft er meer dan genoeg aan. Even bladeren, keuze maken en hup aan de wandel. En met de 40 wandelingen kun je een jaar vooruit. De geografische spreiding laat helaas te wensen over. Vooral noord- en zuid-Nederland komen er bekaaid van af. En, gelet op de uiterst sobere layout en uitvoering, is de prijs wel wat aan de hoge kant.'

Niet direct een aanrader dus, zeker niet voor TeVoeters buiten de Randstad en oost-Nederland.

Wandelgids, Nederland te voet, door Joop Duijs, uitgave BZZTôH, 183 blz., 15 euro, ISBN 90-453-0444-9.



## Wandelen in Waterland



Wandelen in Waterland is een gids in de reeks 'Wandelen in landgoederen'. De andere wandelgidsen brengen of leiden je naar een aantal landgoederen waar het goed lopen is – veel onverhard – maar het is vaak niet duidelijk of je er met het OV kunt komen en zo ja, hoe. Het concept is goed voor een compacte gids met veertien wandelingen met enige achtergrondinformatie en kleurenfoto's.

De auteurs geven met hun keuze de wandelaar een aardige kijk op Waterland. De wandelingen kunnen gecombineerd worden. Het boek is gezet in een moderne en leesbare letter. Het gebruik van een extra kaart is door de aanwezige bewegwijzering niet nodig maar een overzichtskaart maakt de herkenning van een torenspits of schoorsteen eenvoudig. Uitbreidingen zijn bijvoorbeeld bij wandeling 10 (geheel verhard) mogelijk, waar je op de punt van de onverharde strekdam een aardig uitzicht hebt op het Markermeer en Volendam. De Kerkbuurt met zijn 80 cm brede straatjes is zeker een ommetje waard. Bij wandeling 14, deels onverhard, blijft de achteruitgang van de winkelstand onbesproken. Hetzelfde geldt voor de historie van de witte brug, die voor de rondweg Amsterdam Noord door het Vliegenbos is aangelegd. Het vermelden van deze details zou de nu handzame gids dan wel weer dikker maken.

De doelgroep wordt gevormd door inwoners en omwonenden van het Waterland en de in die omgeving verblijvende toeristen en wandelaars. Met de juiste insteek is de wandelaar in staat om een mooie onverharde wandeling uit te zoeken. Een blik op de in de gids aangehaalde Noord-Hollandse website leert dat er veel mogelijkheden in de regio zijn om een dag over onverharde paden te wandelen.

Nico Hoogerbrug

Wandelen in Waterland, door L. van Delden en P. Vogelaar, uitgave Buijten & Schipperheijn, 13,50 euro, ISBN 90-5881-212-X.



## Wensen van een honderdjarige in de Zwaakse Weel

De komende jaren wordt de Zwaakse Weel in de Zak van Zuid-Beveland hersteld.

Landbouwgronden worden aangekocht en ingericht als 'Zwaakse' kreeknatuur. Natuurmonumenten, de beheerder van het gebied, wil de mensen meer laten genieten van het gebied. Bovendien vraagt men bij het honderd jarig bestaan een cadeau; in Zeeland zijn dat betere recreatieve voorzieningen voor de Zwaakse Weel.

De Zwaakse Weel wordt met 200 hectares een van de grootste natuurgebieden op Zuid-Beveland. Natuur en cultuurhistorie gaan hier hand in hand. Ooit, zo'n duizend jaar geleden, was de Zwake nog een brede getijdenkreek en een belangrijke vaargeul tussen de Honte (nu de Schelde) en het Veerse Gat. Langs de kreek slibde grond op, en stukje bij beetje werd het gebied ingepolderd. De dichte dijkstructuur die toen ontstond, is nog altijd goed te zien. Langzaam verzandde de kreek te sterk. In 1445 werd ze afgedamd.

De komende jaren wordt, in het kader van het Plan Zwake, de oude kreekloop hersteld. Oevers worden afgevlakt, de kreekloop

wordt verbreed en graslanden kunnen weer drassig worden. Zeeuwse Witrikken en Zeeuwse paarden begrazen het gebied om met hun gevreet en getrap de plantengroei nog gevarieerder te maken. Natuurmonumenten verwacht dat de Zwaakse Weel na de herinrichting jaarlijks enkele tienduizenden bezoekers zal trekken.

### Fiets- en wandelpaden

Ook nu is de Weel al geliefd bij de streekbewoners. Het is echter niet mogelijk om langs de oevers te lopen en de oude kreek werkelijk te doorleven. Natuurmonumenten zegt dat een gemiste kans te vinden. In het nieuw te ontwikkelen oostelijk deel van het natuurgebied, ten oosten van de weg naar 's Gravenpolder, worden daarom fiets- en wandelpaden aangelegd. TeVoet Zeeland heeft hier al enkele malen op aangedrongen.

### Kleischelpenlaag

Voor de recreatieve voorzieningen in het bestaande natuurgebied de Zwaakse Weel, gelegen in het westen, heeft Natuurmonumenten 'als verjaarscadeau' aangeklopt bij de lagere overheden, zoals de provincie en het waterschap. Natuurmonumenten wil onder andere de Lange Mairewijk en een deel van de Zwaakse Dijk opknappen. Beide (onverharde) wegen zijn oneffen en kennen losse steentjes; het wegdek van deze dijken is zo slecht dat de fietsers doorlopend 'naar de weg moeten kijken' en geen oog kunnen hebben voor de schoonheid om hen heen, aldus Natuur-

monumenten. Over de huidige 'verharding' wil men een kleischelpenlaag aanbrengen. Daarmee is volgens Natuurmonumenten de dijk niet alleen voor wandelaars, maar ook weer voor fietsers geschikt. De Zwaakse Dijk wil Natuurmonumenten bovendien afsluiten voor gemotoriseerd verkeer. Verder heeft men de bedoeling een bestaand wandelpad langs het spoorlijntje van de stoomtram Goes-Borssele te verbeteren. Een deel ervan wordt ook geschikt gemaakt voor fietsers; het gedeelte tussen het Groenewegje en de Zwaakse Dijk.

### Gevoel van teleurstelling

De wensen van de honderdjarige zijn vorig jaar gehonoreerd. TeVoet kan enig gevoel van teleurstelling evenwel niet onderdrukken, want nieuwe verbindingen voor de wandelaar heeft dit niet opgeleverd. Wandelaars worden nog steeds gedwongen om over enkele druk bereden wegen te lopen, zoals de verbinding van Kwadendam naar Nisse en de provinciale weg van 's Gravenpolder naar Hoedekenskerke. Het water is, afgezien van een stukje aan de noordzijde, waar een steiger voor gehandicapten is aangelegd, niet echt dichterbij gekomen. Tijdelijke routes zoals die waren opengesteld tijdens presentatie van de resultaten van enkele jaren WCL-beleid - TeVoet had toen met medewerking van Natuurmonumenten en de gemeente enkele interessante routes uitgezet - zijn helaas ook niet terug te vinden in de huidige plannen.



# Landschapsnetwerk Zeeland

## Statenmotie: zet Zeeland op de kaart als wandelprovincie

Het platteland toegankelijker maken voor recreatief medegebruik. In het najaar van 2005 hebben Provinciale Staten van Zeeland daar een voorschot op genomen, door in een statenmotie te verzoeken een wandelnetwerk te realiseren – en Zeeland daarmee op de kaart te zetten als wandelprovincie.

### Verhaal van Zeeland

Bij wijze van proef vroegen Provinciale Staten van Zeeland een wandeling te realiseren van Middelburg naar Domburg. Niet toevallig dit traject, want hiervoor had de Stichting Voetpaden Walcheren een projectvoorstel ter financiering bij de provincie voorgelegd. De uitvoering ervan is inmiddels in gang gezet; zie het bijgaande 'Projecten op stapel in Zeeland'.

In de nota 'Landschapsnetwerk Zeeland' geven Gedeputeerde Staten van Zeeland invulling aan de wens van de Staten om Zeeland op de kaart te zetten als wandelprovincie. "Voor een aantrekkelijke wandelprovincie is meer nodig dan alleen een wandelnetwerk," zegt beleidsmedewerker Marion Struik van de afdeling Landelijk Gebied en Water. "Er moet ook wat te beleven zijn. Het wandelnetwerk zal dan ook worden gekoppeld aan het herstel van het heggeland-schap en dijkebeplanting, de aanleg van veedrenkputten, het in ere herstellen van kerkenpaden." Het hoeft ook allemaal niet te 'standaard'. "Liever door het 'spuitspoor' dan over breed bemeten paden, als akkers in het netwerk worden opgenomen. En langs watergangen, liever geen schelpenpaden, maar gewoon struinen langs de natuurvriendelijke oever," geeft zij aan.

Vanzelfsprekend zal in het netwerk ook een koppeling worden gelegd met horecavoorzieningen en toeristische voorzieningen als musea. Maar ook verdedigingslinies als de Staats-Spaanse Linies in Zeeuwsch-Vlaanderen en Atiantikwall, vliedbergen, krekken, natuurgebieden en landgoederen zijn bouwstenen voor het wandelnetwerk. "Het netwerk draagt eraan bij dat de wandelaar het 'Verhaal van Zeeland' kan beleven."

### Beleidsnota

Struik is verantwoordelijk voor het landschapsnetwerk Zeeland. Haar woorden zijn nu na te lezen in een onlangs door Gede-



Een van de drie overgebleven kerkenpaden op Walcheren

puteerde Staten vastgestelde beleidsnota. Veelvuldig is met TeVoet overleg geweest over de totstandkoming van de nota. TeVoet blijft ook betrokken bij de uitvoering ervan.

"De provincie zal niet zelf wandelpaden aanleggen," maakt Struik duidelijk. "Daarvoor wordt een beroep gedaan op lokale en regionale organisaties." Dat kunnen gemeenten zijn, maar ook agrarische natuurverenigingen, milieuorganisaties, landschapsbeheer en andere. "Er is nu een kader waar initiatieven aan moeten voldoen. Duidelijk is hoe zaken kunnen worden gefinancierd. De provincie zorgt bijvoorbeeld ook voor een verzekering voor de boerenlandpaden."

### 500 km netwerk

De eerste jaren wil de provincie het wandel- en landschapsnetwerk vooral 'uitrollen' in de drie Nationale Landschappen die Zeeland kent: Walcheren, West-Zeeuwsch-Vlaanderen en de Zak van Zuid-Beveland. Tot 2013 zet de provincie in op zo'n zes robuuste wandelnetwerken van in totaal 500 km. Die 500 km is niet synoniem met de aanleg van nieuw wandelpad. Voor een deel wordt gebruik gemaakt van bestaande paden door natuurgebieden en langs watergangen. Daarnaast wordt rekening gehouden met de realisering van 105 km – gemiddeld 15 km per jaar – wandelpad over boerenland. Daarvoor wordt de regeling van de 1000 km Veermanpad benut, die de provincie voor de helft wil medefinancieren.

Alle (nieuwe) wandelmogelijkheden in Zeeland zijn te vinden op de site van het routebureau Zeeland ([www.routebureauzeeland.nl](http://www.routebureauzeeland.nl)).



Liever over een spuitspoor....

# Projecten op stapel in Zeeland

In Zeeland blijft het gelukkig niet alleen bij het schrijven van beleidsnota's. De handen worden – met de provincie in de regierol – ook daadwerkelijk uit de mouwen gestoken. Wat staat er zoal op stapel?

## Walcheren

Op Walcheren komt er een aantrekkelijke wandelverbinding tussen Middelburg en de kust bij Domburg en Westkapelle, dwars door het open poelgebied. Voor een deel komt die te liggen langs de Domburgse Watergang. Deze krijgt de komende jaren ook een heel andere aanblik: breder met ruime oevers. Een ander deel zal over boerenland lopen en door fraaie gehuchtjes als Poppendamme en Klein Mariekerke.

In een statenmotie was eind 2005 om deze verbinding gevraagd. Het waterschap Zeeuwse Eilanden gaat de verbinding realiseren, tegelijk met de aanpak van de watergang, met geld vanuit Nationaal Landschap. Binnen drie jaar moet het klaar zijn.

In het kader van hetzelfde project komt er ook een verbinding ten noorden van Middelburg tussen de Domburgse Watergang en het Kanaal door Walcheren. Die route moet de wandelaar juist het verschil laten ervaren tussen de (laaggelegen, open en natte) poelgebieden en de (hogere, begroeide) kreekkruggen waar vanouds de bebouwing zich concentreerde en de wegen overheen liepen.

## Jaagpad

Over het jaagpad langs het Kanaal door Walcheren kun je binnenkort wandelen. De provincie, beheerder van het kanaal, werkt er hard aan het pad open te stellen. Voorstellen om over het jaagpad een fietspad aan te leggen, wijst de provincie af. Over het jaagpad kom je halverwege langs een zogenaemde heul; deze is eind vorig jaar opgeknapt.

Het jaagpad en het al eerder aangelegde wandelpad langs de Veerse Watergang bieden de wandelaar een prima rondje vanuit Middelburg naar Veere en terug. De droom van de Stichting Voetpaden Walcheren wordt met de projecten op Walcheren weer meer werkelijkheid: reizen te voet vanuit Middelburg naar de verschillende dorpen op het eiland. De droom was geïnspireerd op het uitgebreide net van voetpaden dat Walcheren tot de inundatie in 1944 kenmerkte. Dat net is na de oorlog bij de herstelwerkzaamheden helemaal opgedoekt.

Het paste volgens de Snelcommissie, die deze werkzaamheden heeft opgepakt, 'niet meer in de nieuwe tijd'. Vreemd eigenlijk als je een advies van Jac. P. Thijsse, in 1939 geschreven aan De Ranitz, die toen een (nooit afgemaakt) streekplan voorbereidde, erop naleest. Thijsse adviseerde onder andere: "De voetpaden op Walcheren geven op Walcheren ongelooflijk mooie wandelgelegenheden. In stand houden. Desnoods uitbreiden."

Dat uitgebreide netwerk van voetpaden zal door de inspanningen van de provincie voor het Landschapsnetwerk Zeeland niet terugkomen. Maar Walcheren heeft de wandelaar over enkele jaren wel veel meer te bieden.

Eén suggestie wil TeVoet nog geven bij de uitwerking van de plannen op Walcheren. Tot halverwege de vorige eeuw stond een groot deel van de poelgebieden elke winter onder water. De voetpaden staken als een smal, verhoogd pad boven het water uit. Het zou mooi zijn als dat beeld in een stukje 'nieuw voetpad' terug kan komen.

## Zak van Zuid-Beveland

Gekoppeld aan het traject van de stoomtram Goes-Borssele – tot Hoedekenskerke worden er nog museumritten verzorgd – wordt in de Zak van Zuid-Beveland een wandelnetwerkje ontwikkeld. In de buitenrand van het Oudland van Nisse wordt langs een van de oudste dijken van Zeeland ingezet op het herstel van het oorspronkelijke heggenlandschap. Ongetwijfeld wordt de wandelaar er ook beter van. Dat wordt hij in elk geval in de omgeving van het piepkleine (kerkring) dorpje 's-Heer Abtskerke. Over het terrein van een monumentale boerderij, waar weer oude gewassen zullen worden verbouwd, kun je dit jaar al lopen. Met enkele nieuwe paden over boerenland ontstaat daar een 'lokaal ommetje'.

Wat minder ver zijn de plannen in West-Zeeuwsch-Vlaanderen. De gemeente Sluis is er wel hard mee bezig nog dit jaar een projectvoorstel in te dienen voor een wandelnetwerk in de omgeving van Cadzand.

Harry Benschop

## Kiekendiefpad Zuid-Beveland

Wie na het artikel in het novembernummer van Lopend Vuur meer wil weten van het Kiekendiefpad, kan voor een voorproefje terecht op [www.kiekendiefpad.nl](http://www.kiekendiefpad.nl). Je vindt op deze site (onderdeel van de site van het routebureau Zeeland) een routekaart van het wandelnetwerk in de gemeente Goes, rond de dorpen Oud-Sabbinge, Wolphaartsdijk en Wilhelminadorp. Dit netwerk, waarvoor TeVoet zich enkele jaren heeft ingezet, heeft gediend als pilot voor het Landschapsnetwerk Zeeland. Op de site vind je ook alle adressen waar je de routefolder, met veel informatie over de streek, kunt aanschaffen. De prijs bedraagt € 2,95.



Heul aan binnenzijde dijk langs Kanaal door Walcheren vóór restauratie



# Vliet en Diep-route in de Hoeksche Waard



## Vijf routes

De Hoeksche Waard is helemaal omgeven door water: het Hollandsch Diep, het Haringvliet, de Dordtsche Kil en de Oude Maas. Dwars over het eiland loopt de A29 van Rotterdam richting Bergen op Zoom, waar dagelijks heel wat verkeer over raast. In het oostelijke deel van het eiland heb je daar geen last van. Hoe het met de HSL zal zijn – die doorsnijdt dit deel van de Hoeksche Waard wel – moeten we nog even afwachten.

In het oosten van het eiland zijn prachtige natuurgebieden ontwikkeld. Groenbeheer Hoeksche Waard (een samenwerkingsverband tussen de gemeenten op het eiland,



Onder de rook van Rotterdam ligt de Hoeksche Waard, aangewezen als Nationaal Landschap. In het oostelijke deel van het eiland zijn enkele jaren geleden vijf wandelroutes gereed-gekomen. TeVoet liep de Vliet en Diep-route.

het waterschap en het zuiverings-schap) vervult een centrale rol in het onderhoud. In het oostelijke deel van het eiland zijn vijf mooie wandelroutes gereali-seerd, gemarkeerd met geel-rood-geel gestreepte tekens, voorzien van de naam van de wandeling. TeVoet liep de Vliet en Diep-route, 18 km lang. Op verschillende plaatsen kun je overstappen op andere wandel-ingen, zoals de Kooilandroute (15 km), Groot Koninkrijkroute (17 km), de Strijensasroute (10 km) en de Oudeland van Strijen-route (6 km).

## Rondwandeling

De Vliet en Diep-route is een rondwandeling van 18 kilometer, die start bij gemaal 't Hoofd van Benthuisen in Puttershoek of de Kaai in Strijen. Wanneer je de wandeling vanuit Puttershoek rechts-om begint, loop je aan de ene kant langs de Westvliet, aan de andere kant langs de Noordvliet. Dit is een gebied met kreekjes, rietkragen en veel watervogels – een plekje om even een boterham te eten en te genieten van de vogels en heel veel rust. Na de 2e Kruisweg gaat de wandeling veel over akkerranden, langs water en kreekjes.

In café Sport in Strijen is het tijd voor een pauze. Wandelaars zijn van harte welkom in het café. De ingang bevindt zich achter het huis; een zwarte hond schrikt wat af maar doet niets. De uitbaatster zorgt voor een hartelijke ontvangst en wil graag weten waar we vandaan komen wandelen. Spontaan biedt ze aan om wandelingen die zij heeft voor ons te kopiëren. Ze vertelt dat het van Strijen naar Strijensas ook mooi wandelen is; dit is een stukje Kooilandroute en Strijensasroute. Vandaaruit kun je terug met de belbus. Zou dit niet lukken dan is zij bereid om eventueel mensen op te halen, mits ze het van te voren weet.

In Strijen maakt de wandeling een verharde lus door het dorp. Bij de haven zijn aanslui-

tingen met de Kooilandroute en de route van het Oudeland van Strijen. Een andere mogelijkheid is om vanuit het café rechtsaf te gaan, de brug over en rechtsaf het schel-penpad op. Hier gaat de wandeling weer langs een watertje, de Keen. Hier kun je de tocht met 6 km verlengen door de Oudeland van Strijen-route te volgen. Dit is de oudste graslandpolder van de Hoeksche Waard. Het is een belangrijk natuureservaat voor wei-devogels als de grutto, tureluur, kievit, brui-ne kiekendief, brandgans en kolgans.

Hierna komen we in het dorpje Cillaarshoek. Vanaf hier is het pad vaak verhard, maar de dorpjes met leuke straten en huisjes maken veel goed. Bij Maasdam komen we bij de Binnenmaas, een oude rivierarm die in de Middeleeuwen intact is gebleven tijdens het dichtslibben van de rivierbeddingen. Hier vinden we de stellingmolen 'De Hoop' uit 1822. Het laatste stuk van de wandeling gaat over de Boezemvlietkade, een schel-penpad dat ons weer terugbrengt bij gemaal 't Hoofd van Benthuisen.

De Vliet en Diep-route laat ons mooie plekjes zien, je kunt genieten van het groene land-schap met haar mooie uitzicht en de rust van de Hoeksche Waard.

Els Bakker

## PRAKTISCH

### Vliet en Diep-route

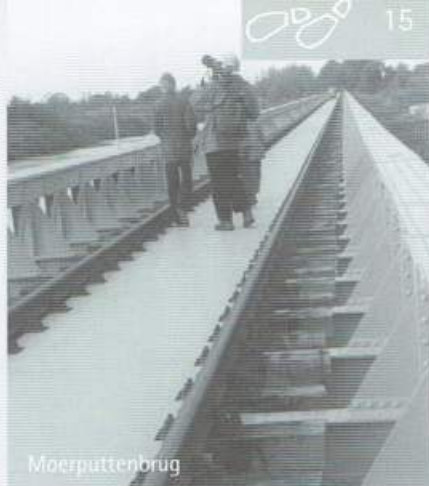
Alle wandelroutes in het oostelijke deel van de Hoeksche Waard zijn opgenomen in een routefolder van de stuurgroep RIHW (Ruimtelijke Inrichting Hoeksche Waard), die voor € 0,70 verkrijgbaar is bij VVV Zuid Holland Zuid, kantoor Bordrecht en Oud-Beijerland.

Je kunt de folder ook in zijn geheel (met duidelijk routekaartje!) downloaden via [www.vvzhz.nl/natuur\\_wandel\\_route.html](http://www.vvzhz.nl/natuur_wandel_route.html).

Café Sport is gelegen in de Nieuwe-straat 7 in Strijen, tel. 078-6743071

# 10.000 euro per meter Imponerend wandelpad door Moerputten

Schoenonderdelen en leer werden erover vervoerd, over het Halve Zolenlijntje door de Langstraat. Nu is de zeshonderd meter lange spoorbrug over de Moerputten na jarenlange restauratie het exclusieve domein van de wandelaar.



Moerputtenbrug

## Bonk schroot

In 1972 reed de laatste trein over de brug. In 1987 wilde de NS de brug slopen. Onder druk van actievoerders en bestuurders kocht de gemeente Den Bosch de sloop van de brug af. Een meisje van elf begon de actie. Ze wandelde vaak met haar vader over de brug en speelde er verstoppertje. Dat moest zo blijven. Haar vader gaf er eerst geen cent voor: "Alles voor de sloop was al geregeld, er kon veel aan worden verdiend." Zij zette door, haar vader werd actievoerder en vanaf de Bossche kant zette advocaat Hein Bergé, dezelfde die vooroplep in de succesvolle strijd tegen het dempen van de Binnendieze, zich aan het taaie karwei. Hij combineerde idealisme met verbeterheid. Nu wil niemand nog weten dat hij de brug in de jaren tachtig een 'bonk schroot' noemde.

In 1995 werden de Moerputtenbrug en de westelijker gelegen Venkantbrug bij Vlijmen rijksmonument. Twee jaar later kocht Staatsbosbeheer, eigenaar van het rond de Moerputtenbrug gelegen terrein, de brug. In die tijd werd er nog wel overheen gelopen. Eigenlijk levensgevaarlijk: verrotte houten bielzen en stalen roosters waartussen je zo

de diepte in keek. In de Moerputten, een door vervening ontstane waterplas, te ondiep om in te zwemmen. En lopen lukt ook niet, want je raakt vast in het veen. Zelfs varen ging door de wirwar van planten ontzettend moeizaam. Verstandig dat Staatsbosbeheer de brug enkele jaren later hermetisch heeft afgesloten.

## Duurste wandelpad

Vaak kreeg TeVoet de vraag wanneer je weer over de brug mocht lopen, zeker toen de restauratieplannen naar buiten kwamen. In januari 2003 is begonnen met een proefrestauratie. Een net daarvoor geopend wandelpad over de oostelijke spoordijk werd er weer voor afgesloten.

Uiteindelijk heeft de restauratie 6,5 miljoen euro gekost, verstrekt door provincie, gemeente, de Europese Unie en particuliere fondsen. Daarmee is het waarschijnlijk het duurste stukje wandelpad ooit: voor elke stap die een wandelaar nu zet, was ruim 10.000 euro nodig. Want behalve wandelaars mag niemand van de brug gebruik maken. Voor de wandelaars een zegen, niet alleen voor de brug zelf maar ook voor de



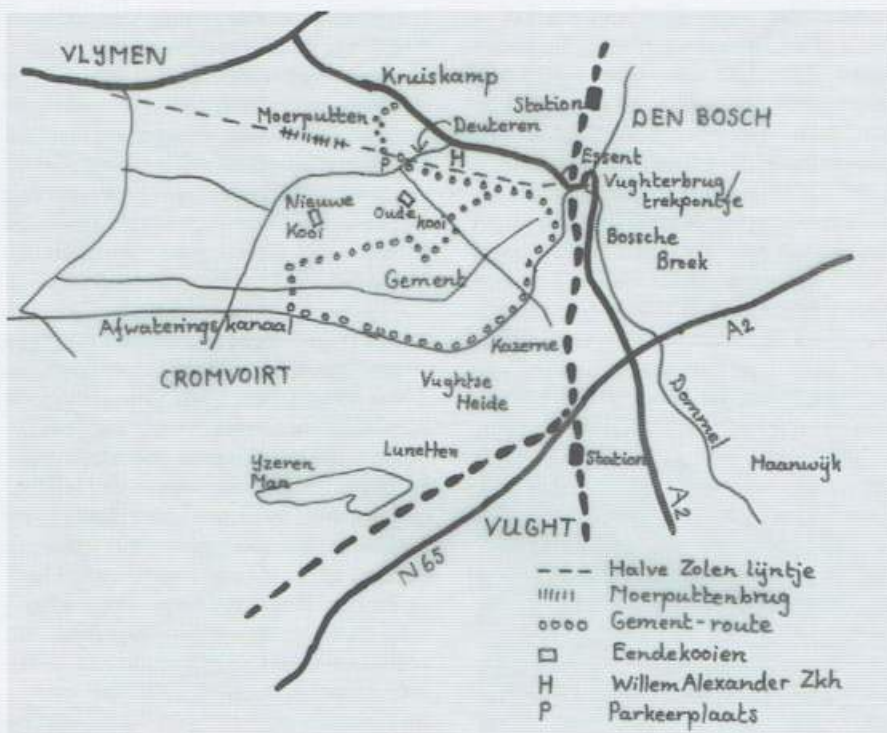
Eendenkooi in de Gement

aansluitende spoordijktafuds naar Den Bosch en Vlijmen. Je hoeft maar rond Waalwijk te kijken – daar is de spoordijk veranderd in een breed geasfalteerd fietspad – om zeker te weten dat er dan voor wandelaars weinig meer te genieten valt. Het heeft wel de nodige discussie opgeleverd om fietsers en andere gebruikers geen toegang tot de brug te geven. Hét argument: alleen wandelaars vormen geen belasting voor de bestaande natuur. Het pimperlblauwtje vliindert door het gebied.

## Okergeel

De 36 wellijzeren brugdelen, die 40.000 kilo per stuk wegen, zijn okergeel geverfd, de kleur van de brug bij de bouw in 1890. Het 'wellijzer' is afkomstig uit 'puddel-ovens'. Dat heeft ervoor gezorgd dat de brug ondanks alle verwaarlozing niet is weggeroest. De pijlers zijn destijds gemetseld op eikenhouten heipalen. Dwars over de bielzen, tussen de rails, is nu van stalen platen een wandelpad gemaakt. Ook het spoortafud richting Vlijmen – het was daar echt kruip-door-sluip-door – is onderhanden genomen. Te ver overhangende bomen en struiken zijn gesnoeid, maar het moet van de boswachter wel vooral een 'landelijk pad' blijven.

(Lees verder op volgende pagina)



(Vervolg pagina 15)

## Gement

Bij Deuteren, net voorbij het Willem-Alexander Ziekenhuis, kun je aan het 'Moerputtenpad' beginnen: een stuk dijk waar de kiezelige ondergrond en oude hectometerpaaltjes verraden dat je over een voormalig spoorwegtalud loopt. Over de brug, met zijn weidse vergezichten, kun je over het Halve Zolenlijntje doorlopen richting Vlijmen. Wie verder wil kan over de Heidijk, een oude zeedijk, doorlopen richting Nieuwkuijk en Giersbergen in de Loonse en Drunense Duinen. Vanaf Den Bosch is het eerste stukje spoorlijk bij het WA-Ziekenhuis niet meer toegankelijk. Jammer, want het zou vanaf het centraal station een perfecte route 'de stad uit' zijn geweest. Hard erop inzetten lijkt nu niet handig, gezien alle discussies over een nieuwe rondweg langs de Gement, juist op deze plek. Wie wil, kan het twee jaar geleden gerealiseerde 'Gementpad' van Staatsbosbeheer (gemarkeerd met rode paaltjes) gebruiken vanaf het Heekmanplein bij het Essentgebouw. Een zogenaamde aanlooproute van het 'Gementpad' (eveneens rood gemarkeerd) biedt wandelaars vanuit de Bossche wijk Kruijskamp een perfecte struinwandering naar de Moerputtenbrug.

Ook vanuit Vught kun je het Gementpad gebruiken om bij de Moerputten te komen. Op zich is dit een fraaie wandeling door de open Gement, alleen zijn grote delen van de route de helft van het jaar afgesloten vanwege de rust voor de vogels. Feitelijk word je gedwongen over een zeer gevaarlijke sluiproute voor het autoverkeer te lopen, de Honderdmorgense Dijk. Een betere, het jaar door bruikbare, verbinding vanaf Vught (en Cromvoirt) naar het Moerputtenpad staat dan ook hoog op het verlanglijstje van TeVoet. Onlangs gelegde contacten met enkele wandelaars uit Vught – de Gement ligt op het grondgebied van Vught – die de mogelijkheden van een wandelnetwerkje in Vught en directe omgeving onderzoeken, kunnen hier veel in betekenen. Hetzelfde geldt voor aantrekkelijke verbindingen tussen de Gement en het Bossche Broek en Haanwijk.

Harry Benschop



# Overijssels Havezatenpad

Over een afstand van hemelsbreed zo'n honderd kilometer kent Overijssel enorme contrasten in landschap. De zandgronden in het oostelijke deel geven een heel ander beeld dan de klei- en veengronden in het westelijke deel. Ze zijn met elkaar verbonden doordat ze in dezelfde provincie liggen, maar ook door de aanwezigheid van havezaten – versterkte, door grachten omgeven huizen.



De oude tolpoort bij Westerflier geeft de tarieven aan.

De route erlangs heet het 'Overijssels Havezatenpad', een 245 kilometer lange LAW van Oldenzaal naar Steenwijk. Met de toevoeging 'Overijssels' is de regio bepaald, want de term havezate of hofstede zal niet algemeen bekend zijn. Bovendien komen havezaten ook in de Achterhoek en Drenthe voor, tot aan de grens met Groningen toe. Het Havezatenpad vervangt het ruim twintig jaar oude Overijsselpad, dat voor een flink deel met het Pieterpad samenliep. Nu overlappen beide LAW's elkaar alleen bij Ommen enkele honderden meters. Van alle 45 Overijsselse havezaten ligt bijna de helft langs de route van het Havezatenpad en verder zijn er enkele tientallen ruïnes van havezaten waar het pad niet ver vandaan loopt.

## Van Goor naar Rijssen

Wandelend Nederland buitelt over elkaar heen om over het Havezatenpad te schrijven. Op Pad deed dat al voor de officiële opening en Joyce Roodnat filosofeerde er in de NRC over. Volgend jaar wordt het traject Goor-Rijssen een tweedaagse NS-wandeling. Dat traject hebben Op Pad en ondergetekende ook uitgezocht voor een verkenning, want Goor is samen met Dalfsen en Vollenhove een concentratiegebied van havezaten.

Een voettocht van Goor naar Rijssen is 31 kilometer lang variatie. De zelfbedachte

aanlooproute door Rijssen is niet vermeldenswaard, maar nog voordat de snelweg wordt gekruist wordt het aardig. Net buiten de bebouwde kom passeer je het Rijssens leemspoor, een eenvoudig smalspoor voor het vervoer van leem naar veldovens. Het spoor raakte rond 1960 in onbruik door de opkomst van het wegverkeer. Even verder gaat het pad de A1 over, over een speciale fiets/voetbrug, op nog geen 50 meter van ecoduct De Borkeld. 'Die twee wegwakruisingen hadden toch wel kunnen worden gecombineerd,' denkt een zinnig en zuinig mens.

Aan de overzijde van de snelweg loop je door het enige jeneverbessenbos van deze etappe. Een gedenksteen memoreert ecoloog Jan Barkman, die dertig jaar geleden een kleine boog in de A1 voor elkaar kreeg, waardoor 'dit bijzonder ecosysteem, het geheimzinnige bos' gespaard bleef. Er is echter weinig geheimzinnigs aan een jeneverbes – en enige uitleg over het waarom van het bijzondere ecosysteem had ik wel interessant gevonden. De internetencyclopedie Wikipedia biedt uitkomst: de jeneverbes leeft in symbiose met een schimmel, die slecht bestand is tegen verzuring. De varkenshouderijen op de zandgronden zijn funest voor de schimmel, en om te kiemen kan de jeneverbes eigenlijk niet zonder die schimmel. Verder heeft de jeneverbes ruimte nodig en voor dit doel worden zonnig machtige eiken gekapt. De verzuring blijkt enkele kilometers verder in het Elsenerveld en Elsenerveen, waar hei nauwelijks meer te bekennen valt. Een eenzame jenerbes groeit er nog wel.

Daarna volgen enkele kilometers over asfalt – met de route van en naar het station erbij is zo'n 40% van deze etappe verhard. Alsof dat nog niet genoeg is, komt er kort voor Markelo een motorrally bij. Niet alleen drijven de motorrijders angstige automobilisten en wandelaars de berm in, op de brede zandpaden zijn ze helemaal niet te houden en raken ze nogal eens van het zand op het smalle gravelfietspad, de enige schijnveilige route die de wandelaar rest. Waar geen paden zijn, ragen de motorrijders dwars door stoppelige maïsvelden. Dat heet hier traditie.





De veerman bedient het voetveer over het Zwarte Water



Jeneverbesbos bij Rijssen

Na twee bergen bij Markelo – waar lange tijd de noordelijkste wijngaard van Nederland lag – kruist de motorrally nogmaals de route en duurt het nog lang voordat de rust is weergekeerd. Het bandeloze motorschoelje scheurt nota bene over het schouwpad langs de Schipbeek, terwijl dat juist een fraai bewijs van openheid van het waterschap Rijn en IJssel is. De beek ligt vlak bij de scheiding van zand en kleigrond en het landschap is er meteen anders. Eiken maken plaats voor populieren en het kleinschalige coulisselandschap is ingeruild voor uitgestrekte weilanden waar je kilometers ver kunt kijken. Enkele vistrappen breken de rechte beek. Een tegemoetkomend wandelpaar vraagt zekerheid over de route, want de markering schijnt de onbeschatte overzijde aan te geven. De markering is op meer plaatsen gebrekkig, maar omdat ik veeleer op de kaart loop, maakt me dat weinig uit.

De volgende landschapswisseling voltrekt zich na het passeren van het Twenthekanaal. Het coulisselandschap is terug, maar met een goor(s) trekje: 'langzaam rijden i.v.m. stof' waarschuwt een bord langs een half-verharde weg. We zijn in het domein van Eternit, de Goorse fabriek die in de jaren zeventig met zijn afvalmateriaal gratis de onverharde boerenwegen verstevigde. Pas later bleek dat de gevolgen van asbest voor de gezondheid desastreus zijn. Vooral bij droogte verwaait er nogal wat, maar in deze contreien zijn er bijna geen wegen te vinden zonder versteviging van asbest. Saneren of asfalteren dreigt het parool te zijn.

Bij havezate Westerflier staat een oude tol: 10 cent voor een wagen met vier wielen, de helft voor het halve aantal wielen, paarden en koeien nog eens de helft. Op weg naar Diepenheim kom ik een gezelschap tegen dat vrolijk aan het klootschieten is. Dit is een typisch Twents/Achterhoeks tijdverdrijf voor groepen, waarbij jong en oud een soort jeu-de-boule op de lange baan speelt. De modderige baan zorgt voor extra vrolijkheid, voor zover dat nog nodig is met een kruiwagen vol drank. Het eenwielige vervoermiddel zal naar verwachting voordelig door de tol komen.

Na Diepenheim volgen in korte tijd drie

havezaten. Maar daarvoor werd ik aangenaam opgehouden door een echtpaar te auto. "Mijnheer, ik heb een weddenschap met mijn vrouw afgesloten. Zij beweert dat u het Havezatenpad loopt, maar dan moet u nog naar Goor en dat haalt u niet voor 't donker, dus ik zeg van niet. Wat is het?" Een soortgelijke verklaring volgde van de hartelijke echtgenote. Met plezier hield ik de spanning er nog even in, voordat het routeboekje uitkomst bood. "En u loopt hier voor een recensie? Machtig mooi!"

Het statige Nijenhuis is bewoond en dus niet toegankelijk, maar dankzij de lus om de havezate heen krijg je er toch veel van te zien. 'Van 't ovde N Hvis dat is vergaen Siet gij iir noch den datum staen Ano 1491' prijkt op de voorgevel. Het grootste deel van de huidige hofstede dateert overigens van halverwege de 17e eeuw. Voor de laatste kilometer door de bebouwde kom naar het station van Goor moet ik nog eens terugkomen, want met een zaklantaarn valt er weinig van te zien.

### Van Zwolle naar Hasselt

Van één etappe kun je geen LAW maken. Daarom heeft Te Voet ook een traject in het westen van Overijssel gelopen, van Zwolle naar Hasselt. Als op zandgrond al bijna de helft van de route verhard is, valt hier helemaal te vrezzen. Inderdaad: nog geen 15% is onverhard. Wie af en toe andere keuzen maakt, krijgt meer zandpaden en grasdijken, zoals bij Berkum mogelijk is. Het Hanzestedenpad gaat er keurig omheen maar zo niet het Havezatenpad, dat dwars door deze oninteressante Zwolse wijk loopt. Het lijkt erop dat ook hier het vermijden van

samenlopen met andere LAW's een belangrijker motief was dan een aangename route.

Kort na een aardig seizoenpuntje over het Zwarte Water volgt het pad de asfaltweg, terwijl de parallelle grasdijk gewoon toegankelijk en begaanbaar is. Op de kaart is de dijkroute gestippeld, maar de status ervan wordt niet uitgelegd. Onbegrijpelijk is het dat, kort voor Hasselt, vanaf het gemaal Streukelerzijl de verharde dijkweg wordt gevolgd, terwijl onder aan de dijk een prachtig graspad loopt. De dijk daar is een juweeltje: een gemetselde waterkering waar aan de uiteenlopende wijzen van metselen is te zien hoeveel landeigenaren hier verantwoordelijk voor het onderhoud waren. Wie onderlangs loopt, heeft daar een veel mooier zicht op dan van bovenaf.

Een kritische opmerking voor het routeboekje is ook op zijn plaats. Het is kleurrijk en informatief, met goede informatie over ontstaansgeschiedenis, openbaar vervoer, overnachtingen en bezienswaardigheden. Maar waar komen die gekke kaartjes vandaan waarop de route is ingetekend? Er staat Topografische Dienst bij, maar de kaart heeft andere kleuren en letters. Ook de inhoud wijkt af: het is een uitgekleden versie van een normale 1:25.000 topografische kaart waarvan allerlei geografische namen zijn verdwenen, ook waar ze langs de route aardige informatie over het landschap geven.

Kees Rotteveel

Het Havezatenpad is een uitgave van NIVON, kosten € 18,70.



Motorralley bij Markelo



# Nieuwe paalkampeerterreinen

## Legaal wildkamperen in Zeeuwsch-Vlaanderen

Ook Zeeland heeft zijn paalkampeerterreinen. Rond Pasen opent Staatsbosbeheer drie 'legale wildkampeerterreinen' in Zeeuwsch-Vlaanderen: bij Hulst, Koewacht en Westdorpe.

Boswachter Hans van Hage geeft aan dat voor deze drie locaties is gekozen omdat daar in de buurt geen verblijfsaccommodaties zijn. Wie het Grenslandpad heeft gelopen, zal die constatering zonder meer onderschrijven, maar zal tegelijk zeggen dat er ook ten westen van het Kanaal van Gent naar Terneuzen weinig tot geen overnachtingsmogelijkheden zijn. Gelukkig heeft Staatsbosbeheer nog meer plannen in dit tegen de grens met Vlaanderen gelegen stuk Zeeland. Van Hage: "In de nabije toekomst willen we ook paalkampeerterreinen inrichten in de Braakman bij Hoek en Philippine en langs de Linie Passageule tussen IJzendijke en Oostburg. Hier zoeken we nog naar geschikte plekken." En als de paalkampeerterreinen in Zeeuwsch-Vlaanderen aan de verwachtingen voldoen, wil Staatsbosbeheer ze ook in de rest van Zeeland opzetten, maakt Van Hage duidelijk.

De eerste Zeeuwse paalkampeerterreinen komen op de volgende plaatsen:

- in het Zoetevaartbos in Hulst (tussen de Wittebrugstraat en de Waterstaat aan de zuidkant van het stadje);
- in het natuurgebied Canisvliet ten zuiden van Westdorpe (langs het kanaal vlakbij Zelzate);
- in de directe omgeving van Fort Sint Jacob aan de Fortdijk tussen Axel en Koewacht.

Deze terreinen kunnen vooral van nut zijn voor wandelaars op de GR 5A naar Antwerpen. Vroeger liep ook het Grenslandpad door de streek, maar na de opening van de Westerscheldetunnel en de opheffing van het veer Kruiningen-Perkpolder is deze LAW verlegd en wordt alleen nog maar het westelijk deel van Zeeuwsch-Vlaanderen aangedaan. Daar zijn

de overnachtingsmogelijkheden – althans in de grensstreek met het Meetjesland – nog dunner gezaaid dan in de omgeving van Hulst en Axel. De geplande terreinen in de Braakmanbossen en langs de Passageule zullen voor de wat avontuurlijk ingestelde wandelaar dan ook zeker uitkomst bieden.

Het initiatief van Staatsbosbeheer is een goede aanzet in het streven om de Staats-Spaanse Linies – in totaal kende de Zeeuws-Vlaamse grensstreek acht verschillende verdedigingslinies – recreatief 'toegankelijker' te maken voor de (lange-afstands)wandelaar.

Paalkampeerterreinen liggen op open plekken in bossen of aan bosranden vlakbij lange-afstandswandelroutes of fietsroutes. Ze zijn niet per auto bereikbaar. De voorzieningen zijn zeer sober; er is alleen een grondwaterpomp aanwezig, gemonteerd op een paal. Het water dient om mee te wassen of te koken. Ongekookt is het niet drinkbaar! Binnen een straal van tien meter van deze paal mogen ten hoogste drie (trekkers)tenten worden opgezet. Kamperen is er gratis, maar er mag niet langer dan drie dagen (72 uur) worden gebivakkeerd. Open vuur is verboden.

De paalkampeerterreinen zijn het hele jaar geopend, maar in de wintermaanden wordt de waterpomp verwijderd om bevroering te

voorkomen. Momenteel heeft Staatsbosbeheer volgens de eigen website paalkampeerterreinen in:

- Noord-Brabant, in de ruime omgeving Breda;
- Overijssel, bij Staphorst en de Sallandse Heuvelrug;
- Zuid-Holland, in de Waarden en bij Hazerswoude;
- Utrecht.

Meer informatie: [www.staatsbosbeheer.nl](http://www.staatsbosbeheer.nl).



# Het gat in de Steinse Tiendweg is dicht

## Er is nog 150.000 Euro over!

In het maartnummer van 2006 schreven wij over de start van de herstelwerkzaamheden aan de Steinse Tiendweg. (Voor een kaartje kijk op [www.routenet.nl](http://www.routenet.nl) en typ in: Hekendorp). Inmiddels is de klus geklaard. Op 1 september j.l. werd de Tiendweg feestelijk heropend door gedeputeerde Van der Sar van de provincie Zuid-Holland en wethouder Noorlander van de gemeente Vlist. Gelijktijdig werd ook het boerenlandpad Stein geopend. Dit pad loopt over het erf en het weiland van kaasboerderij "De Twee Hoeven" in Haastrecht en verbindt de Steinse Tiendweg met de Steinse Dijk. Hierdoor is er een mooi ommetje ontstaan voor de inwoners van Haastrecht, Hekendorp en Gouda-Goverwelle.

Op zaterdagmorgen 2 september waren bewoners uit de omgeving welkom om de nieuwe wandelmogelijkheden te verkennen. Er was veel belangstelling. TeVoet was vanwege haar inspanningen voor het herstel van de Steinse Tiendweg beide dagen uitgenodigd om het programma mede vorm te geven.

Voordat de openingshandeling werd verricht was er een minisymposium over het belang en het behoud van onverharde wandelpaden. Bij deze discussie stond een zak met 150.000 euro op tafel. Dit bedrag was overgebleven na uitvoering van de herstelwerkzaamheden. Dat er minder geld gebruikt was dan begroot kwam doordat op het laatste moment was besloten om een zeer oude techniek te gebruiken. De veengrond verdraagt geen zware constructies. Daarom heeft men, net als vroeger, rijshout (wiepen) gebruikt voor het herstel van de slechte delen. Verder is er gewerkt met wegendoek en lichte klei.

De overgebleven 150.000 euro mag uitsluitend besteed worden aan wandelen. Gedeputeerde van der Sar vroeg om suggesties en werd op zijn wenken bediend. Een van de voorstellen was afkomstig van boeren uit de omgeving, en houdt in om de Oostkade van Waarder toegankelijk te maken. Dit is een al lang gekoesterde wens van TeVoet. Hierdoor zou namelijk een pracht van een onverharde verbinding ontstaan tussen de Wierickes

en Woerden. De oplevering van de Steinse Tiendweg kan zo het begin worden van opnieuw een verbetering van de wandelinfrastructuur in het Groene Hart.

Nu de Steinse Tiendweg hersteld is behoren allerlei wandelmogelijkheden vanaf station Gouda-Goverwelle weer tot de mogelijkheden. Enkele suggesties:

### Rondwandeling

NS Gouda-Goverwelle – Reeuwijkse Plassen – Kippenkade – Enkele Wiericke – Hekendorp – Steinse Tiendweg – NS Gouda-Goverwelle.

### Variaties Gouda-Goverwelle-Oudewater:

NS Gouda-Goverwelle – Hekendorp – Ruigeweidsche Achterkade – Oudewater (zie voor een beschrijving LV sept. 2003).

NS Gouda-Goverwelle – Steinse Tiendweg – Hekendorp – jaagpad Hollandsche IJssel – Oudewater.

Of terug wandelen over de Tiendweg naar Haastrecht en via Goejanverwelledijk en Steinse Groen naar NS Gouda-Goverwelle.

NS Gouda-Goverwelle – Steinse Tiendweg – Hekendorp – Dubbele Wiericke – Ruige Weide – Zuringkade – Oudewater

NS Gouda-Goverwelle – Steinse Tiendweg – Hekendorp – Hoenkoopse Rijweg – Tiendweg – Oudewater

Vanuit Oudewater kan met bus 180 teruggeërsd worden naar Gouda-NS of Utrecht NS.

Eeffien Huizing



Gedeputeerde Van der Sar met een zak geld

# Activiteitenkalender

Zaterdag 14 April 2007

**Algemene Ledenvergadering TeVoet**  
Plaats en en tijdstip wordt nog bekend gemaakt in Lopend Vuur van maart en op de Te Voet website.

### Wandelingen regio Zuid-Holland

Zondag 11 februari 2007

16 km van Leiden CS naar Noordwijk. Over landgoederen in de omgeving van Leiden naar Rijnsburg en Katwijk a/d Rijn en via een struinroute door de Coepelduinen naar Noordwijk.

De start is om 10.30 vanaf station Leiden Centraal. Uitgang LUMC.

Inlichtingen en aanmeldingen: Jaap Mels. 071-5171081 of, op de dag zelf, 06-29036199.

Zondag 11 maart 2007

Rondwandeling van 18,5 km vanaf station Gouda-Goverwelle

Route: Steinse Tiendweg-Hekendorp-Prinsendijk-Reeuwijkse Plassen  
Verzamelen om 11.00 uur op het stationspleintje Gouda-Goverwelle.

Inlichtingen en aanmeldingen: Eeffien Huizing 0182-501483 of 010-2489174

### Wandelingen regio Friesland en Groningen/Drenthe

Zaterdag 17 februari 2007

Rondwandeling 14 km  
Van de bossen van Ter apel naar de leegte van Emmer-Compascuum. Van het groene Groningen naar het bruine Drenthe. Via Duitsland weer terug over een oud

smokkelpad. Onderweg kan het drassig zijn. Verzamelen: parkeerplaats Boschhuis tegenover klooster in Ter Apel.

Start: 10.30 uur  
Informatie: Hanny en Leen Leijendekker, tel.: 0592-346222, [hleijendekker@zonnet.nl](mailto:hleijendekker@zonnet.nl)

Zaterdag 17 maart 2007

Rondwandeling 18 km  
Door een erg afwisselende omgeving met larixbossen en heidevelden met Pingo ruïne in de boswachterij Ruinen.

Verzamelen: parkeerplaats Café Boszicht, Zuidwolderweg 38, Echten

Start: 10.00 uur  
Informatie: Jaap en Janny Keulen, tel.: 0591-513439, [jaap.janny.keulen@12move.nl](mailto:jaap.janny.keulen@12move.nl)

Het ledenblad Lopend Vuur verschijnt vier maal per jaar met daarin o.a.:

- activiteiten en ontwikkelingen in de regio
- nieuwe wandelroutes en wandeluitgaven doorgelicht
- analyses over en oplossingen voor het onverhard wandelen
- aandacht voor knelpunten
- verenigingsnieuws
- de activiteitenkalender met begeleide wandelingen

Met het lidmaatschap van TeVoet steunt u het werk van de vereniging, dat geheel wordt gedaan door vrijwilligers. Hun activiteiten zijn o.a.:

- inzetten op meer en betere wandelmogelijkheden
- opkomen voor het behoud van wandelpaden
- inspreken op ruimtelijke plannen
- overleg met particuliere en overheidsinstanties

